

Raport Rynek Akcji



środa, 29 stycznia 2020, 08:31

Sytuacja rynkowa

W ostatnim czasie na giełdach występuje bardzo duża zmienność, to raz indeksy spadają o kilka procent w obawie o konsekwencje koronawirusa, żeby później odrobić przereagowanie. W Chinach sytuacja powoli wymyka się spod kontroli. Z dnia na dzień coraz więcej osób umiera, a jeszcze więcej jest zainfekowanych. Na ten moment koronawirus zabił już 106 pacjentów a zarażonych jest ponad 4,5 tys. osób. Zaraza rozprzestrzeniła się nie tylko na pobliskie kraje, ale również do Europy i Ameryki. Nawet nasi zachodni sąsiedzi zdiagnozowali zarażony przypadek u siebie. Trudno na ten moment oszacować skalę strat wywołanych epidemią, nie wiemy bowiem ile jeszcze osób dotknie wirus i w jaki sposób się rozprzestrzeni oraz czy skuteczny lek zostanie wynaleziony i zaimplementowany. Jeśli chodzi o spółki to Apple i Xerox pobiły oczekiwania rynku a akcje zyskiwały na sesji, rozczerowały natomiast takie podmioty jak Pfizer, 3M i Harley-Davidson. Dzisiaj sprawozdania finansowe przedstawią AT&T, Boeing, Facebook, GE, MasterCard, a w Europie Santander. Amerykańscy konsumenci wyrażają większe zaufanie do warunków makroekonomicznych w styczniu, w szczególności dotyczy to zapewnienia pracy. Dzisiaj zapadnie decyzja w kwestii stóp procentowych Fed. Rynek nie oczekuje zmian w tym zakresie.

Polska giełda również odbiła po spadkach z początku tygodnia. Wśród największych podmiotów najwięcej zyskały takie spółki jak JSW, Tauron i Play. Zysk netto grupy Santander Bank Polska w IV kw. 2019 roku wyniósł 507 mln zł, wobec konsensusu na poziomie 434 mln zł. Zarząd Energi ocenił, że cena 7 zł za akcję, zaoferowana w wezwaniu ogłoszonym przez PKN Orlen, odpowiada wartości godziwej. Przedsiębiorstwo Państwowe „Porty Lotnicze” powtórzy przetarg na rozbudowę lotniska w Radomiu po odwołaniu Budimexu. Wstępnie wygrał Mirbud, ale ze względu na problemy techniczne podczas aukcji zażalenie Budimexu zostało rozpatrzone pozytywnie. Umowa na budowę terminala w Radomiu to kwota rzędu 300 mln zł, więc jest o co walczyć. /Wioletta Pawłowska/

WIG w układzie dziennym



Główne indeksy światowe

	wartość	zm% 1D
DAX	13 323,7	0,9
CAC40	5 925,8	1,1
FTSE100	7 480,7	0,9
BUX	43 675,5	-0,6
S&P500	3 276,2	1,0
DJIA	28 722,9	0,7
SHC*	2 976,5	-2,8
NASDAQ	9 269,7	1,4
BOVESPA	116 479,0	1,7
NIKKEI*	23 379,4	0,7
HANG SENG*	27 233,8	-2,6
XU100	119 801,6	-0,3
RTS	1 572,2	2,0

* - Zmiana na godzinę 7:07

Indeksy Polskie

WIG	57 336,5	0,5
WIG20	2 098,0	0,7
MWIG40	4 013,0	-0,3
SWIG80	12 635,6	0,8
NCINDEX	293,2	2,1

Waluty

USD/PLN	3,88	0,0
EUR/PLN	4,27	0,0
EUR/USD	1,10	-0,1

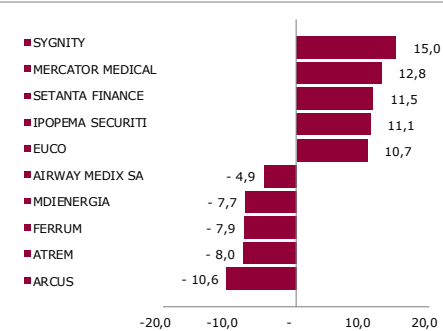
Obligacje

	yield %	zm p.b. 1D
Polska 10YT	2,26	4
USA 10YT	1,65	-1

Surowce

Ropa WTI (USD/bbl)	54,1	1,1
Złoto (USD/oz)	1 566,8	0,0
Miedź (USD/t)	5 675,0	-0,7

WIG: Największe wzrosty i spadki (%)



Źródło: Bloomberg

Objaśnienia, szczegółowe informacje prawne, jak i wyłączenia odpowiedzialności znajdują się na ostatnich dwóch stronach raportu.

Zlecenia telefoniczne: Klienci BM Alior Banku (z telefonów komórkowych i stacjonarnych) 19 503 (z sieci Play: 12 19 503), z zagranicy +48 12 19 503, +48 12 370 74 00, opłaty za połączenie z infolinią: z telefonów stacjonarnych - w kraju opłata jak za połączenie lokalne, z telefonów komórkowych i zagranicy - opłata zgodna z cennikiem operatora danej sieci komórkowej, Internet: www.bm.aliorbank.pl

Raport Rynek Akcji

Wybrane wydarzenia w spółkach

ENERGOINSTAL	NWZA ws. wyrażenia zgody na zawarcie umowy przevałaszczenia na zabezpieczenie z przewodniczącym RN, wyrażenia zgody na zawarcie umowy poręczenia za spółkę ENITEC Sp. z o.o. oraz wyrażenia zgody na zawarcie umów zastawów rejestrowych z W.A.M. Sp. z o.o.
MABION	Wprowadzenie do obrotu na GPW 514.773 akcji serii P i 9.500 akcji serii S.

Wybrane komunikaty ze spółek

BUDIMEX	W najbliższych dniach PPL powtórzy aukcję elektroniczną związaną z przetargiem na budowę terminala na lotnisku w Radomiu. Wiąże się to stanowiskiem Krajowej Izby Odwoławczej, która uwzględniła odwołanie Budimeksu, który stratował w przetargu - poinformowała spółka w komunikacie.
J.W. CONSTR.	Zarząd J.W. Construction ustanowił program emisji obligacji o wartości nominalnej do 100 mln zł - poinformowała spółka w komunikacie.
MLP GROUP	MLP Group wyemituje w ramach oferty publicznej obligacji serii C o łącznej wartości emisyjnej do 30 mln euro. Cel emisji obligacji nie został określony. - poinformowała spółka w komunikacie.
REINO CAP.	NWZ Reino Capital zdecyduje o podwyższeniu kapitału zakładowego poprzez emisję do 18.969.950 akcji serii H w drodze subskrypcji prywatnej, z wyłączeniem prawa poboru - wynika z projektów uchwał na NWZ zwołane na 27 lutego.
TS GAMES	Akcjonariusze Ten Square Games, Maciej Popowicz oraz Arkadiusz Pernal, chcą sprzedać w ramach przyspieszonej budowy księgi popytu do 963.574 akcji spółki, stanowiących do 13,31% kapitału zakładowego - poinformowała spółka w komunikacie.
VOTUM	Votum w ramach przeglądu opcji strategicznych rozważa przystąpienie do spółki z sektora energii odnawialnej. We wtorek zawarł z tym podmiotem umowę o zachowaniu poufności i planuje przeprowadzenie due diligence - podała kancelaria Votum w komunikacie.

Przegląd prasy

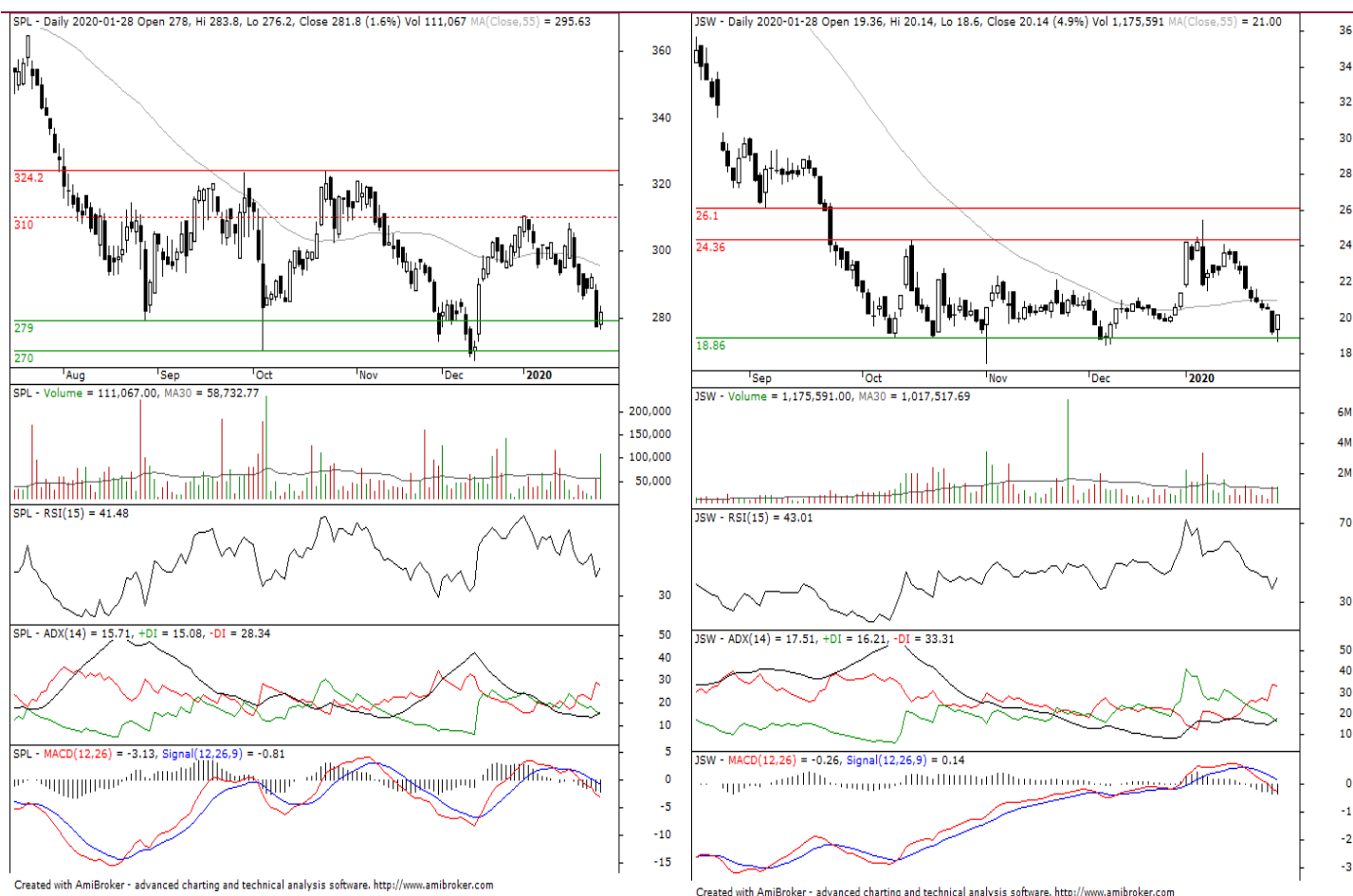
DEVELIA	W tym roku spodziewamy się wysokiego, jednocyfrowego wzrostu cen lokali na rynku pierwotnym – mówi Michał Hulbój, p.o. prezesa Develii (d. LC Corp). Na skutek opóźnień administracyjnych w ubiegłym roku sprzedaliśmy 1,51 tys. mieszkań, znacznie poniżej naszych oczekiwań. Począwszy od tego roku wracamy do poziomów ponad 2 tys. lokali rocznie. (s.A25) /RZ/
GETBACK	GetBack odzyska 40 milionów złotych. To efekt ugody, jaką wrocławski windykator zawarł z Lartiq TFI (tak dzisiaj nazywa się Trigon TFI) (s.A1) /DGP/
MERCATOR MED.	Inwestorzy Mercator Medical wierzą w rękawice. Koronawirus zwiększa popyt na środki higieniczne. (s.4) /PARKIET/
PGG	Polska Grupa Górnicza stoi na rozdrożu. Jeśli nie sprzeda energetyce całej swojej produkcji, rozważa zmniejszenie wydobycia węgla i odchudzenie całej grupy – dowiedziała się „Rzeczpospolita”. W pierwszej kolejności spółka chce przekonać państwowe firmy energetyczne, by odbierały całą produkcję z jej kopalń i to bez względu na koszty. Alternatywą jest zmniejszenie wydobycia i odchudzenie grupy. (s.A19) /RZ/
PKP CARGO	Wyniki PKP Cargo zależą od kruszyw. Analitycy nie są zgodni, jaka będzie kondycja finansowa grupy w tym roku. Jednomyślnie mówią jednak, że zdecydują o tym przewozy kruszyw. (s.4) /PARKIET/
POLENERGIA	Fundusz wygrał z Dominiką Kulczyk. NN OFE pozbawił inwestorkę ważnego przywileju w akcjonariacie Polenergii. Wyrok sądu jest prawomocny. (s.4) /PB/
R22	R22 jeszcze mocniej podkreśla tempo. Zagraniczni klienci i potencjał międzynarodowego rozwoju biznesu – na takie firmy stawia giełdowa spółka. (s.7) /PARKIET/

Raport Rynek Akcji

Sygnaly analizy technicznej

ASSECBOBS	Kurs akcji wybił się powyżej oporu na 31,70 zł i może obrać na cel szczyt na 34,78 zł.
CYFRPLSAT	Kurs akcji powraca powyżej przełamanej/naruszonej linii wsparcia.
ECHO	Układ świec przypominający wymową formację gwiazdy wieczornej lub wyspy odrotu.
GTC	Formacja przenikania na dołkach korekty.
ORANGE	Kurs akcji od 2 sesji broni lokalnej linii wsparcia.
PGE	Kurs akcji symbolicznie powrócił powyżej przełamanej linii wsparcia na 7,28 zł.
SYGNITY	Wysoki biały korpus na skokowo rosnącym wolumenie rozkręca wzrost kursu.

Sygnaly analizy technicznej – wykresy wybranych spółek



Raport Rynek Akcji

Kalendarium wydarzeń makroekonomicznych

Godz.	Kraj	Wydarzenie	Okres	Aktualna	Prognoza	Poprzednio
Poniedziałek						
	Chiny	Nowy Rok Księżycowy - dzień wolny				
10:00	Niemcy	Indeks Instytutu Ifo	styczeń	95,9	97,0	95,9
10:00	Polska	Stopa bezrobocia, %	grudzień	5,2	5,2	5,2
16:00	USA	Sprzedaż nowych domów, tys.	grudzień	694,0	730,0	694,0
Wtorek						
	Chiny	Nowy Rok Księżycowy - dzień wolny				
16:00	USA	Zamówienia na dobra bez środków trans. m/m, %	grudzień	-0,1		-0,1
16:00	USA	Zamówienia na dobra trwałego użytku m/m, %	grudzień	2,4	0,3	2,4
15:00	USA	Indeks cen domów S&P/Case-Shiller, %	listopad	2,6	2,4	2,6
16:00	USA	Indeks zaufania konsumentów Conference Board	styczeń	131,6	128,0	131,6
16:00	USA	Indeks Fed z Richmond	styczeń	20,0		20,0
Środa						
	Chiny	Nowy Rok Księżycowy - dzień wolny				
10:00	Polska	PKB r/r, % szacunek	2019		4,2	5,1
10:00	strefa euro	Podaż pieniądza M3	grudzień			5,6
13:00	USA	Wnioski o kredyt hipoteczny, %	styczeń			-1,2
16:30	USA	Zmiana zapasów ropy, tys. brk	styczeń			-405,0
20:00	USA	Decyzja FOMC ws. stóp procentowych, %	styczeń			1,8
20:30	USA	Konferencja prasowa po posiedzeniu FOMC				
Czwartek						
	Chiny	Nowy Rok Księżycowy - dzień wolny				
9:55	Niemcy	Stopa bezrobocia, %	styczeń			5,0
11:00	strefa euro	Stopa bezrobocia, %	grudzień			7,5
14:00	Niemcy	Inflacja CPI r/r, %	styczeń			1,5
14:00	Niemcy	Inflacja HICP r/r, %	styczeń			1,5
14:30	USA	Wnioski o zasiłek dla bezrobotnych, tys.	styczeń			211,0
14:30	USA	PKB (annualizowany), rew., %	Q4			2,1
19:00	Niemcy	Wystąpienie publiczne szefa Bundesbanku (J. Weidmann)				
Piątek						
0:30	Japonia	Stopa bezrobocia, %	grudzień			2,2
0:50	Japonia	Produkcja przemysłowa n.s.a. r/r, %	grudzień			-8,2
0:50	Japonia	Sprzedaż detaliczna r/r, %	grudzień			-2,1
8:00	Niemcy	Sprzedaż detaliczna n.s.a. r/r, %	grudzień			2,7
11:00	strefa euro	Inflacja HICP r/r, %	styczeń			1,3
11:00	strefa euro	PKB s.a., %	Q4			1,2
14:30	USA	Wydatki Amerykanów m/m, %	grudzień			0,4
14:30	USA	Dochody Amerykanów m/m, %	grudzień			0,5
16:00	USA	Indeks Uniwersytetu Michigan	styczeń			99,1

s.a. (*seasonally adjusted*) – dane wyrównane sezonowo

n.s.a. (*non-seasonally adjusted*) – dane nie wyrównane sezonowo

w.d.a. (*working-day adjusted*) – dane skorygowane o liczbę dni roboczych w okresie

wst. - odczyt wstępny

rew. - odczyt zrewidowany

fin. - odczyt finalny

Raport Rynek Akcji

Statystyki rynkowe

Indeks	pkt	zm% 1D	zm% WTD	zm% 1M	zm% 3M	zm% YTD	zm% 1Y
WIG	57 336,5	0,5	-2,2	-0,9	-1,8	-0,9	-4,8
WIG20	2 098,0	0,7	-2,6	-2,5	-5,8	-2,4	-11,6
MWIG40	4 013,0	-0,3	-1,3	2,5	8,5	2,7	-1,6
SWIG80	12 635,6	0,8	-0,8	5,4	11,5	4,9	14,5
WIG Banki	6 651,3	0,6	-2,5	-2,0	-8,1	-1,7	-13,4
WIG Budownictwo	2 432,6	0,1	-1,5	7,2	27,9	6,7	26,1
WIG Chemia	7 945,3	0,5	-1,7	-6,1	-5,4	-5,3	-26,5
WIG Deweloperzy	2 529,4	0,6	-0,8	1,8	7,6	2,8	22,1
WIG Energetyka	1 869,4	1,8	-1,3	-4,9	-4,5	-4,7	-29,3
WIG Informatyka	2 938,2	0,0	-1,2	4,3	21,5	3,7	40,1
WIG Media	6 114,3	0,2	-1,7	13,8	22,4	13,8	26,8
WIG Paliwa	6 127,0	-1,2	-4,6	-5,5	-20,9	-5,6	-24,2
WIG Spożywczy	3 289,2	-0,5	-1,3	3,6	8,6	5,2	-5,8
WIG Surowce	3 016,2	0,8	-3,6	-2,7	7,2	-2,4	-15,0
WIG Telekomunikacja	874,4	2,1	-0,8	0,0	6,0	0,1	31,0
WIG Ukraina	376,3	-0,5	-2,2	4,1	3,3	4,8	-12,7

Źródło: Bloomberg

Indeks	pkt	zm% 1D	zm% WTD	zm% 1M	zm% 3M	zm% YTD	zm% 1Y
PX	1 107,5	-2,1	-3,1	-1,1	4,3	-0,7	7,6
BUX	43 675,5	-0,6	-1,9	-5,0	2,9	-5,2	6,1
XU100	119 801,6	-0,3	-1,9	5,4	20,0	4,7	15,1
FTSE100	7 480,7	0,9	-1,4	-2,1	2,4	-0,8	9,5
DAX	13 323,7	0,9	-1,9	-0,1	3,0	0,6	18,8
CAC40	5 925,8	1,1	-1,6	-1,8	3,2	-0,9	20,2
SMI	10 782,0	1,0	-0,6	0,5	5,1	1,6	20,6
EuroStoxx50	3 719,2	1,1	-1,6	-1,7	2,7	-0,7	17,9
S&P 500	3 276,2	1,0	-0,6	1,1	7,9	1,4	24,1
DJIA	28 722,9	0,7	-0,9	0,3	6,1	0,6	16,9
BOVESPA	116 479,0	1,7	-1,6	0,0	8,3	0,7	21,8
Shanghai Composite	2 976,5	-2,8	0,0	-0,2	1,2	-2,4	14,8
Nikkei225	23 379,4	0,7	-1,9	-1,9	1,8	-1,2	13,1

Źródło: Bloomberg

Rynek FX	odniesienie	zm% 1D	zm% WTD	zm% 1M	zm% 3M	zm% YTD	zm% 1Y
EUR-USD	1,10	-0,1	-0,1	-1,6	-0,9	-1,8	-3,6
EUR-PLN	4,27	0,0	0,3	0,4	0,0	0,4	-0,5
USD-PLN	3,88	0,0	0,5	2,1	0,9	2,2	3,2
CHF-PLN	3,98	0,0	0,1	1,6	3,0	1,4	5,4

Źródło: Bloomberg

Rynek surowcowy	odniesienie	zm% 1D	zm% WTD	zm% 1M	zm% 3M	zm% YTD	zm% 1Y
Thomson Reuters/Jefferies CRB Index	173,8	0,4	-1,1	-7,1	-2,6	-6,5	-3,0
Ropa WTI NYMEX futures (USD/b)	54,1	1,1	-0,3	-12,2	-2,6	-11,1	-1,5
Złoto (USD/oz)	1 566,8	0,0	-0,3	3,4	5,3	3,3	19,4
Srebro (USD/oz)	17,5	0,1	-3,4	-2,5	-1,8	-2,1	10,4
Miedź LME (USD/t)	5 675,0	-0,7	-3,8	-8,3	-3,6	-7,7	-5,1

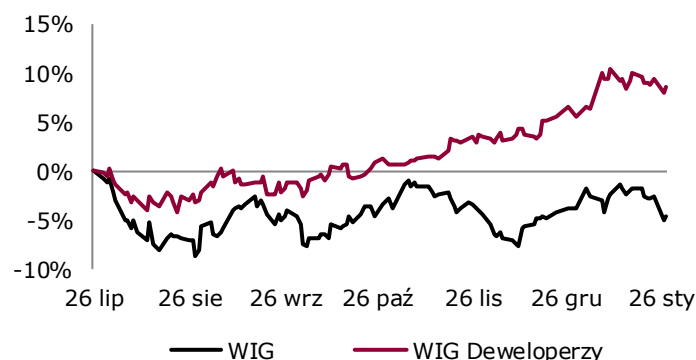
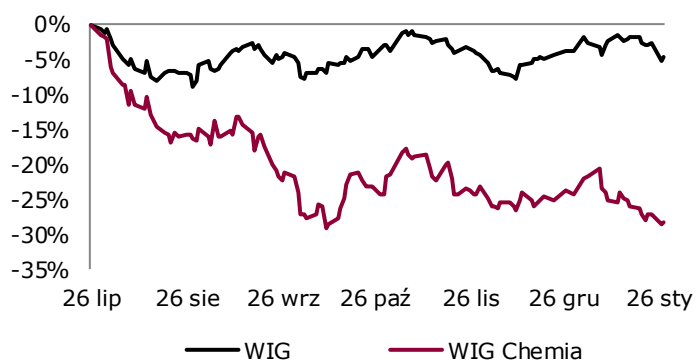
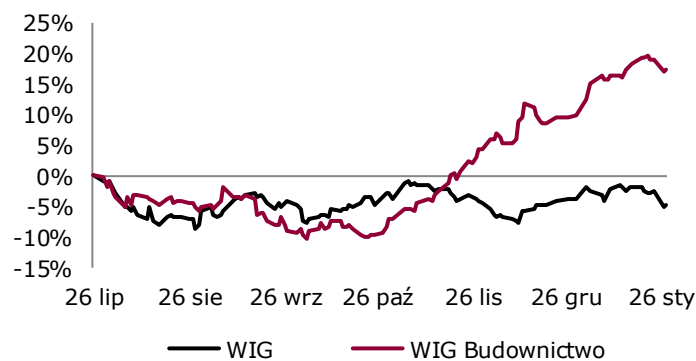
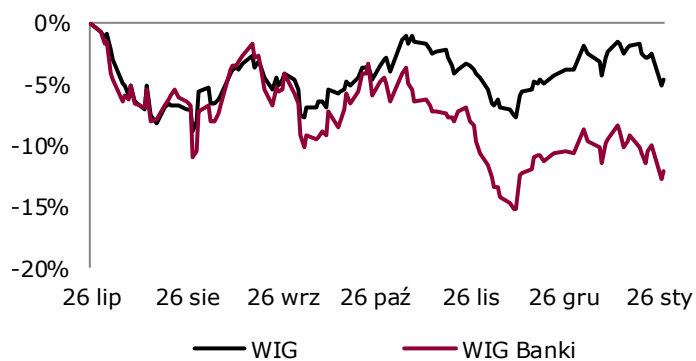
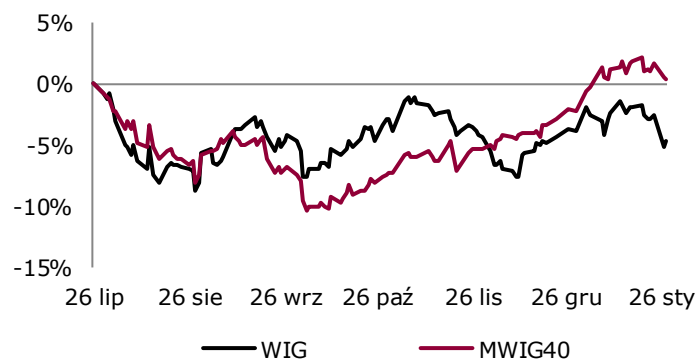
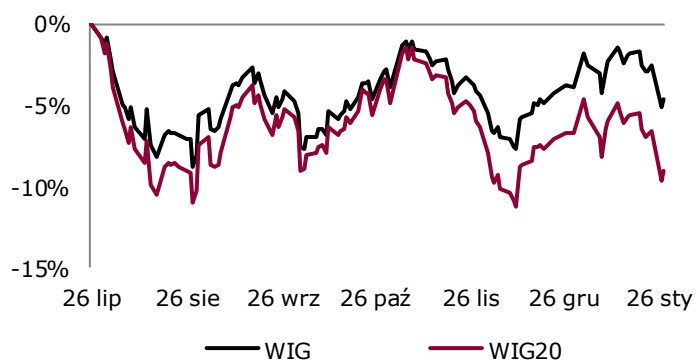
Źródło: Bloomberg

Raport Rynek Akcji

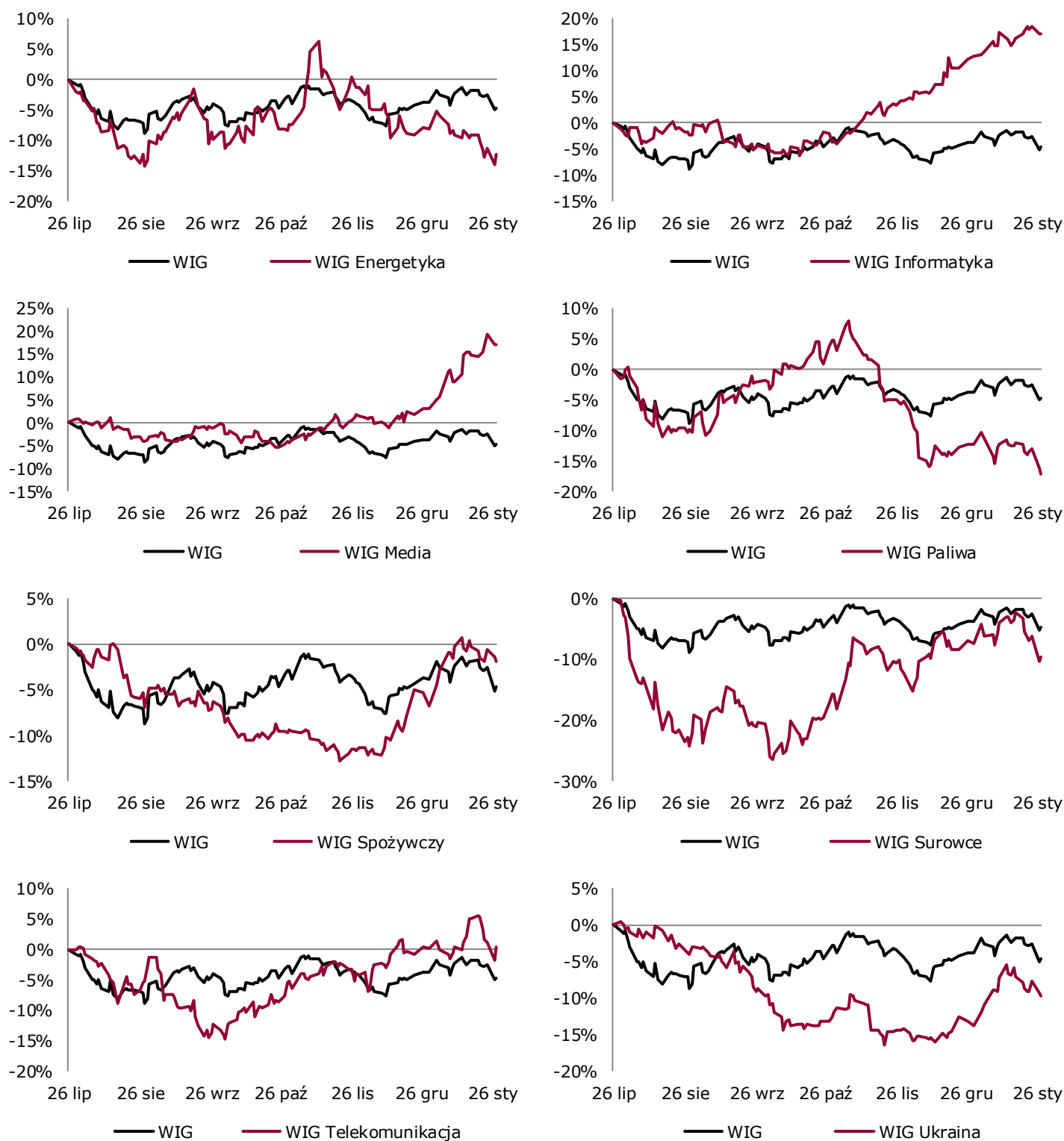
Rynek stóp procentowych	odniesienie	zm p.b. 1D	zm p.b. WTD	zm p.b. 1M	zm p.b. 3M	zm p.b. YTD	zm p.b. 1Y
WIBOR 3M (%)	1,71	0	0	0	-1	0	-1
WIBOR 6M (%)	1,79	0	0	0	0	0	0
EURIBOR 3M (%)	-0,40	-1	-1	-1	2	-2	-9
EURIBOR 3M (%)	-0,33	-1	-1	-1	2	-1	-10
USD LIBOR 3M (%)	1,77	-2	-2	-17	-15	-13	-98
USD LIBOR 6M (%)	1,78	-2	-2	-14	-15	-13	-105
Polska 10YT (%)	2,26	4	1	18	24	14	-55
Niemcy 10YT (%)	-0,34	4	-1	-9	-1	-16	-55
USA 10YT (%)	1,65	-1	-4	-23	-19	-27	-106

Źródło: Bloomberg

Indeksy sektorowe



Raport Rynek Akcji



Źródło: Bloomberg

Raport Rynek Akcji

Wskaźniki rynkowe wybranych spółek

Banki	Cena (zł)	MC (mln zł)	EV/S (P/BV*)			EV/EBITDA (DY*)			P/E		
			2018	2019	2020	2018	2019	2020	2018	2019	2020
SANTANDER BANK	281,80	28 768	1,1	1,1	1,1	0,0	0,0	0,0	10,7	12,5	10,5
GETIN NOBLE BANK	0,31	326	0,1	0,1	-	-	-	-	-	-	-
HANDLOWY	56,00	7 317	1,0	1,0	1,0	0,0	0,0	0,0	11,5	15,1	11,9
INGBSK	204,00	26 540	2,0	1,7	1,6	0,0	0,0	0,0	17,4	15,7	14,4
MBANK SA	359,80	15 238	1,0	0,9	0,9	0,0	-	0,0	11,6	12,2	10,8
MILLENNIUM	5,80	7 036	0,8	0,8	0,7	-	-	-	9,3	10,0	7,6
PEKAO	98,20	25 775	1,1	1,1	1,1	0,0	0,0	0,0	11,3	11,6	9,9
PKOBP	34,90	43 625	1,1	1,1	1,0	0,0	0,0	0,0	11,7	9,9	9,4
Ubezpieczyciele											
PZU	40,89	35 309	2,4	2,2	2,2	0,0	0,0	0,0	6,6	11,2	11,1
Paliwa											
LOTOS	81,16	15 004	0,6	0,6	0,6	5,2	6,5	5,2	9,5	11,9	7,4
PKN ORLEN	81,62	34 910	0,4	0,4	0,4	4,9	5,0	5,3	6,2	7,3	7,9
PGNIG	3,86	22 327	0,7	0,7	0,7	4,0	5,3	4,6	7,0	12,1	11,2
Górnictwo i metale											
BOGDANKA	32,80	1 116	0,6	0,5	0,4	2,1	1,3	1,3	20,7	3,6	4,4
JSW	20,14	2 365	0,3	0,3	0,4	1,0	1,7	3,7	1,3	3,6	-
KGHM	93,70	18 740	1,2	1,0	1,1	5,9	4,5	4,4	11,3	8,5	7,8
Energetyka											
ENEA	7,45	3 289	0,8	0,6	0,6	3,9	3,0	3,1	4,6	3,1	3,1
ENERGA SA	7,39	3 060	0,8	0,7	0,7	4,0	3,9	4,1	4,1	4,9	4,7
PGE SA	7,30	13 646	1,1	0,8	0,7	4,3	3,6	4,0	9,0	5,2	6,8
TAURONPE	1,56	2 730	0,9	0,8	0,7	6,4	4,3	4,4	13,2	2,7	2,9
Chemia											
GRUPA AZOTY SA	26,72	2 651	0,7	0,6	0,6	8,8	4,4	5,1	346,5	5,2	8,2
CIECH	38,50	2 029	0,9	0,9	0,9	5,2	5,7	4,9	11,1	10,3	8,4
POLICE	10,50	1 304	0,7	0,7	0,6	13,2	9,3	6,5	-	19,0	9,4
PULAWY	93,80	1 793	0,4	0,4	0,4	4,9	2,3	2,3	32,4	7,0	7,3
PCC ROKITA SA	51,20	1 016	1,2	1,2	1,1	5,2	6,3	6,4	4,5	8,1	8,7
Telekomunikacja											
NETIA	4,54	1 524	1,4	1,5	1,5	5,5	4,7	4,7	23,5	28,3	26,7
ORANGE POLSKA SA	7,20	9 449	1,4	1,4	1,3	5,4	5,2	5,1	944,9	72,6	38,3
Budownictwo											
BUDIMEX	187,00	4 774	0,4	0,4	0,4	6,0	6,9	6,4	15,6	24,3	20,3
ELBUDOWA	8,08	38	0,0	-	-	-	-	-	-	-	-
ERBUD	21,30	273	0,1	0,1	0,1	58,6	3,6	4,8	-	7,8	12,9
TRAKCJA SA	1,74	150	0,2	0,2	0,2	-	7,0	6,2	-	14,4	10,2
ULMA	55,00	289	1,0	-	-	2,5	-	-	6,2	-	-
UNIBEP	9,14	321	0,2	0,2	0,2	6,1	6,4	5,4	11,6	13,4	10,9
Deweloperzy											
DOMDEV	96,00	2 407	1,5	1,5	1,4	8,4	7,5	6,8	10,6	9,8	9,4
GTC	9,33	4 530	13,5	12,5	11,4	15,3	14,0	13,7	49,2	48,1	48,4
POLNORD	3,27	107	1,1	0,8	0,7	-	183,8	18,2	-	17,8	6,1
Media											
AGORA	12,40	578	1,0	0,9	0,9	12,5	7,2	6,4	61,6	60,0	32,1
CYFRPLSAT	27,04	17 293	2,7	2,5	2,4	7,7	7,1	6,9	21,2	15,0	12,9

Raport Rynek Akcji

	Cena (zł)	MC (mln zł)	EV/S (P/BV*)			EV/EBITDA (DY*)			P/E		
			2018	2019	2020	2018	2019	2020	2018	2019	2020
PLAY COMMUNICATI	36,76	9 343	2,0	1,9	1,9	6,3	5,7	5,5	12,5	10,3	10,0
IT											
ASSECOPOL	64,50	5 354	0,8	0,7	0,7	8,6	8,4	8,2	9,0	15,5	14,1
COMARCH	205,00	1 667	1,1	1,0	0,9	9,5	5,7	6,0	51,4	14,8	14,5
SYGNITY	3,22	73	0,3	-	-	1,6	-	-	4,0	-	-
Gry											
CD PROJEKT SA	276,30	26 558	62,9	51,6	7,5	176,8	149,7	9,6	242,9	239,5	13,9
11 BIT STUDIOS S	434,00	993	10,1	11,0	12,5	16,2	27,6	30,2	26,4	43,3	51,4
TEN SQUARE GAMES	258,50	1 872	4,7	2,3	1,8	12,0	6,9	5,4	51,3	27,5	21,3
Przemysł											
APATOR	21,00	690	1,0	0,9	0,9	6,3	6,0	6,0	10,0	10,4	10,9
BORYSZEW	4,58	1 099	0,5	0,4	0,4	7,5	6,9	7,6	7,6	15,3	14,7
FAMUR	3,36	1 931	1,1	1,1	1,2	4,8	4,4	4,8	8,7	5,7	8,2
FORTE	32,50	778	1,0	1,0	1,0	9,6	8,1	7,4	22,6	17,4	12,4
VIGO SYSTEM SA	432,00	315	6,5	-	-	15,0	-	-	24,2	-	-
NEWAG SA	23,00	1 035	1,3	1,5	1,1	8,1	9,1	7,2	11,1	13,7	9,6
SNIEZKA	77,50	978	1,7	1,4	1,3	10,4	9,0	8,3	15,4	15,3	15,9
KETY	349,00	3 340	1,2	1,1	1,0	7,6	7,0	6,8	12,4	12,2	12,1
ALUMETAL SA	42,70	661	0,4	0,4	0,4	4,9	6,3	6,0	8,9	13,2	12,2
Handel											
AMREST HOLDINGS	46,10	10 121	2,4	1,9	1,6	22,3	16,6	14,1	245,1	159,5	145,8
CCC SA	88,00	3 623	1,9	1,5	1,3	9,3	10,1	8,0	16,2	77,0	21,0
DINO POLSKA SA	155,10	15 206	2,8	2,2	1,7	30,3	22,9	17,8	49,4	37,3	28,6
EUROCASH	19,65	2 735	0,2	0,2	0,2	12,6	11,6	11,0	24,5	30,9	25,8
LPP	8395,00	15 551	2,3	2,0	1,7	16,4	11,6	10,1	30,8	26,8	20,8
Leki i dystryb. farm.											
CELON PHARMA SA	46,00	2 070	14,4	15,9	10,0	34,2	38,7	19,9	69,7	90,3	40,0
NEUCA	388,00	1 802	0,3	0,2	0,2	12,2	9,9	9,1	18,3	14,7	13,3
RYVU THERAPEUTIC	50,40	805	12,0	35,3	18,0	-	-	-	901,9	-	-

*/dla banków i ubezpieczycieli

Źródło: Bloomberg

Biuro Maklerskie Alior Bank

ul. Łopuszańska 38D
02-232 Warszawa

Zespół Analiz i Doradztwa Biura Maklerskiego Alior Banku:

Zbigniew Obara	Menedżer Zespołu Analiz, Makler Papierów Wartościowych	12 682 64 79	Zbigniew.Obara@alior.pl
Marcin Brendota	Ekspert ds. analiz, Doradca Inwestycyjny	22 555 22 90	Marcin.Brendota@alior.pl
Wioletta Pawłowska	Specjalista ds. analiz, Doradca Inwestycyjny	12 298 44 74	Wioletta.Pawłowska@alior.pl
Tomasz Kolarz	Ekspert ds. analiz, Data Scientist	12 682 64 24	Tomasz.Kolarz@alior.pl

Powyższy materiał został przygotowany przez Biuro Maklerskie Alior Bank SA. Właścicielem niniejszego opracowania jest Alior Bank Spółka Akcyjna z siedzibą w Warszawie, ul. Łopuszańska 38D, 02-232 Warszawa, Sąd Rejonowy dla m.st. Warszawy w Warszawie, XIII Wydział Gospodarczy, KRS: 0000305178, REGON: 141387142, NIP: 1070010731, kapitał zakładowy: 1 305 539 910 PLN (opłacony w całości). Powielanie bądź publikowanie niniejszego opracowania lub jego części bez pisemnej zgody Biura Maklerskiego Alior Bank S.A. jest zabronione.

Niniejsze opracowanie jest wyrazem wiedzy oraz poglądów autorów i nie powinno być inaczej interpretowane. W szczególności informacje zawarte w niniejszym dokumencie nie stanowią rekomendacji w rozumieniu Rozporządzenia Parlamentu Europejskiego i Rady (UE) NR 596/2014 z dnia 16 kwietnia 2014 r. w sprawie nadużyć na rynku (rozporządzenie w sprawie nadużyć na rynku) oraz uchylające dyrektywę 2003/6/WE Parlamentu Europejskiego i Rady i dyrektywy Komisji 2003/124/WE, 2003/125/WE i 2004/72/WE, ani usługi doradztwa inwestycyjnego. Usługa doradztwa inwestycyjnego jest świadczona na podstawie odrębnej umowy o doradztwo inwestycyjne.

Niniejszy raport wyraża wiedzę oraz poglądy autorów według stanu na dzień sporządzenia. Opracowanie zostało sporządzone z rzetelnością i starannością przy zachowaniu zasad metodologicznej poprawności, na podstawie ogólnodostępnych informacji, uznanych przez Biuro Maklerskie za wiarygodne.

Biuro Maklerskie nie gwarantuje realizacji założonego celu inwestycyjnego ani uzyskania określonego wyniku inwestycyjnego. Prezentowane wyniki inwestycyjne nie stanowią gwarancji osiągnięcia podobnych wyników w przyszłości, są wynikiem inwestycyjnym osiągniętym w konkretnym okresie historycznym.

W szczególności Biuro Maklerskie zwraca uwagę, iż na cenę instrumentów finansowych ma wpływ wiele różnych czynników, które są lub mogą być niezależne od emitenta i wyników jego działalności. Można do nich zaliczyć m. in. zmieniające się warunki ekonomiczne, prawne, polityczne i podatkowe, których niejednokrotnie nie można przewidzieć lub które mogą być trudne do przewidzenia.

Inwestowanie w instrumenty finansowe wiąże się z ryzykiem utraty części lub całości zainwestowanych środków.

Wykresy przygotowano za pomocą programu AMIBROKER. Dane do wykresów dostarcza firma STATICA.

Źródłem pozostałych danych są PAP, Bloomberg, prasa finansowa i internetowe serwisy finansowo-ekonomiczne.

Raport Rynek Akcji

OBJAŚNIENIA UŻYTYCH SKRÓTÓW

- DCF** – zdyskontowane przepływy pieniężne
DY- (Dywidenda na 1 akcję/Cena) – stopa dywidendy
FCF – wolne przepływy gotówkowe
P/E - (Cena/Zysk) – Cena akcji/zysk netto przypadający na jedną akcję
P/BV - (Cena/Wartość księgową) – Cena akcji/wartość księgową przypadająca na jedną akcję
EV/EBIT – Enterprise Value/EBIT
EV/EBITDA - Enterprise Value/EBITDA
EV/S - Enterprise Value/Sales – Wartość przedsiębiorstwa/przychody ze sprzedaży
P/CE – (Cena/Cash Earnings) – Cena/zysk netto plus amortyzacja na jedną akcję
MC – kapitalizacja, wartość rynkowa
ROE - (Zwrot na kapitale własnym) - Zysk netto/średni stan kapitałów własnych
ROA - (Zwrot na aktywach) - Zysk netto/średnia wartość aktywów
Stopa dyskontowa – stopa zwrotu wymagana przez inwestora (stopa wolna od ryzyka, powiększona o premię za ryzyko)
EV (Enterprise Value) – wycena rynkowa spółki powiększona o wartość długu odsetkowego netto, tj. wartość przedsiębiorstwa
EBIT - zysk na działalności operacyjnej
EBITDA - (zysk operacyjny plus amortyzacja) – zysk na działalności operacyjnej powiększony o amortyzację
- S&P 500** – indeks Standard and Poor’s grupujący 500 największych spółek notowanych na NEW YORK Stock Exchange
NASDAQ – NASDAQ Composite Index, indeks spółek technologicznych notowanych na elektronicznym rynku giełdowym Nasdaq
BOVESPA – główny indeks giełdy w Sao Paolo, Brazylia
DAX – indeks 30 największych spółek, Frankfurt, Niemcy
CAC 40 – indeks 40 największych spółek, Paryż, Francja
FTSE 100 – indeks 100 największych spółek notowanych na giełdzie w Londynie
BUX – główny indeks giełdy w Budapeszcie
NIKKEI – indeks 225 największych spółek notowanych na giełdzie w Tokio
SHANGHAI COMP – główny indeks giełdy w Szanghaju
HANG SENG – główny indeks giełdy w Hong Kongu
XU 100 – indeks 100 największych spółek notowanych na giełdzie w Istambule, Turcja
RTS – główny indeks giełdy w Moskwie
Ropa – ropa WTI w dostawach natychmiastowych
Złoto – notowane na Londyńskiej Giełdzie Metali w dostawach natychmiastowych
Miedź – miedź notowana na londyńskiej giełdzie metali w dostawach 3-miesięcznych
USA 10YT (%) – rentowność 10 letnich obligacji rządu USA
Niemcy 10YT (%) – rentowność 10 letnich obligacji rządu Niemiec
Polska 10YT (%) – rentowność 10-letnich obligacji polskich