

# Raport Futures

czwartek, 9 stycznia 2020, 08:31

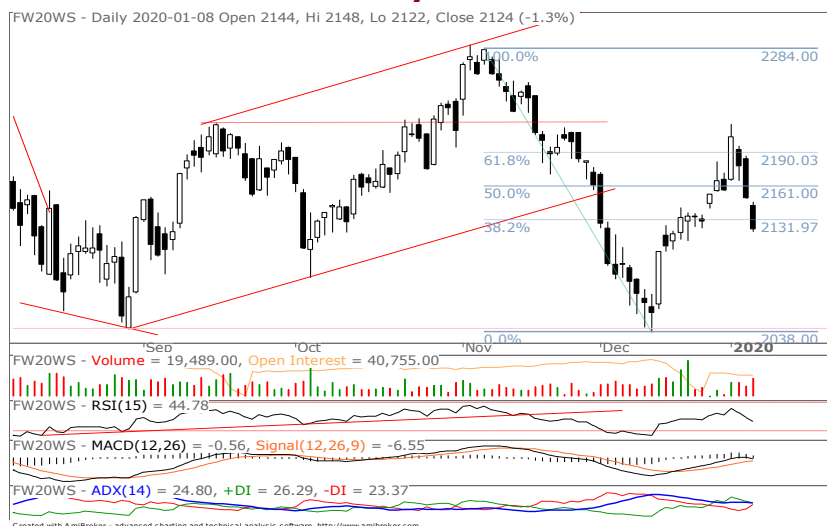


## Sytuacja rynkowa

Środowa sesja przyniosła dalsze pogorszenie nastrojów na krajowym rynku. Kurs FW20 był pod wpływem potwierdzonej wtorkowym spadkiem formacji harami. Jednocześnie wzrost wolumenu potwierdza rosnącą presję podażową zwiększając prawdopodobieństwo obniżenia na niższe poziomy cenowe. Na wykresie 60-min notowania są pod wpływem wybicia z lokalnej formacji RGR. Poziom docelowy wynikający z wysokości formacji jest określony w pobliżu 2115 pkt. W pobliżu strefę wsparcia umacnia zniesienie 61,8% z zapoczątkowanej w połowie grudnia fali wzrostowej. Na szybszych wskaźnikach AT pojawiają się sygnały wyprzedzenia rynku w połączeniu z pozytywnymi dywergencjami, co może zainicjować wzrostowe odbicie już z obecnym poziomów. Sprzyja temu zachowanie rynków zagranicznych, gdzie kontrakty terminowe na główne indeksy notują wyraźne zwyżki w stosunku do wczorajszego popołudnia.

W odniesieniu do rynków zagranicznych, presja pogorszenia sytuacji politycznej na bliskim wschodzie i rosnącej groźby eskalacji konfliktu USA – Iran chwilowo ustępuje. Do świadomości bardziej przebija się raport ADP prognozujący przyrost miejsc pracy przez piątkowym oficjalnym raportem nt. zatrudnienia w USA. W dzisiejszym kalendarium zwracamy uwagę na dane o bezrobociu w strefie euro oraz cotygodniowy raport z USA o wnioskach o zasiłkach dla bezrobotnych. Ponadto są zaplanowane wystąpienia regionalnych szefów FED. /Marcin Brendota/

## FW20 w układzie dziennym



## FW20 w układzie 60-minutowym



## Zmiany nocne indeksów \*

Indeksy	pkt	zm%
SP500	3 253	0,34
SP500 Fut.	3 265	0,70
Topix	1 729	1,63
DAX Fut.	13 426	0,89
SHC	3 085	0,59
Nasdaq Fut.	8 959	0,99

\* - Zmiana instrumentów od zamknięcia ostatniej sesji na GPW do godziny 07:35

FW20H20	pkt	zm% d/d	zm pkt
Zamknięcie	2 124	-1,26	-27
Otwarcie	2 144	-0,33	-7
Maksimum	2 148	-0,14	-3
Minimum	2 122	-1,35	-29
Wolumen	19 489	49,5	6 455
LOP	40 755	-0,2	-89
Zmienność	26	-29,7	-11
Baza	8	0,3	2

Wsparcia	Opory
2 143	2 254
2 114	2 288

## Trend – wykres dzienny

Krótkoterminowy	Wzrostowy
Średnioterminowy	Boczny

Źródło: Thomson Reuters

## Trend – wykres 60-minutowy

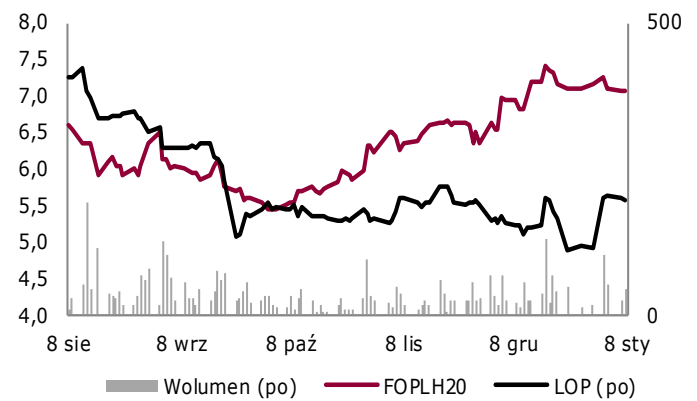
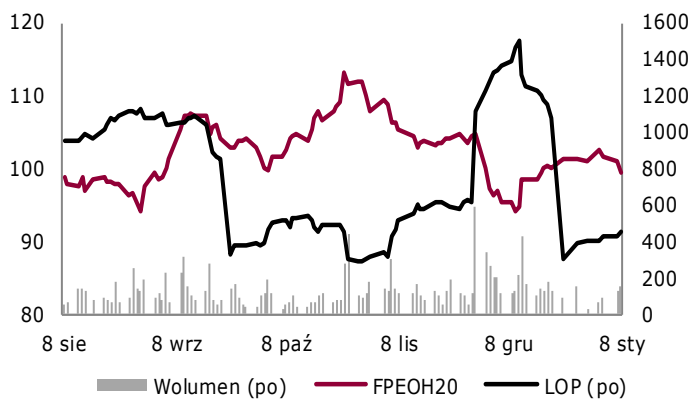
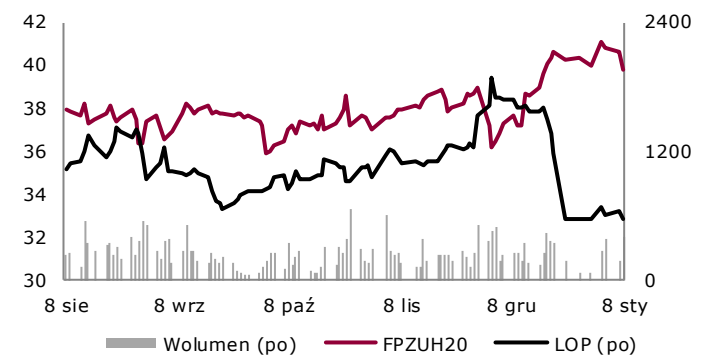
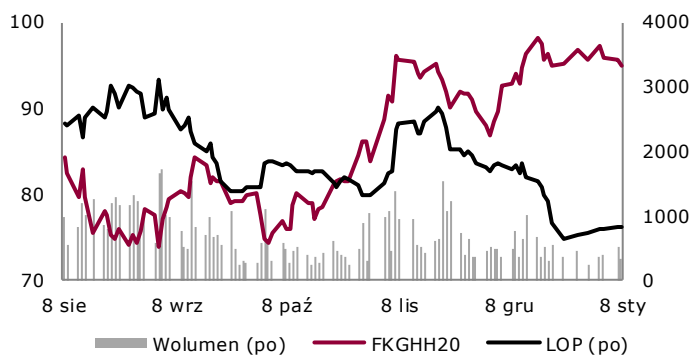
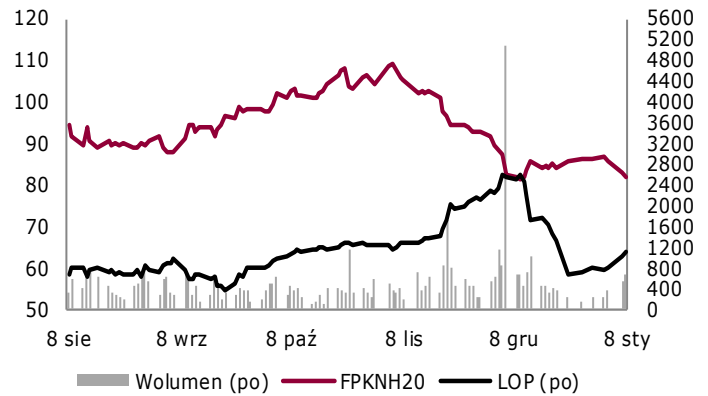
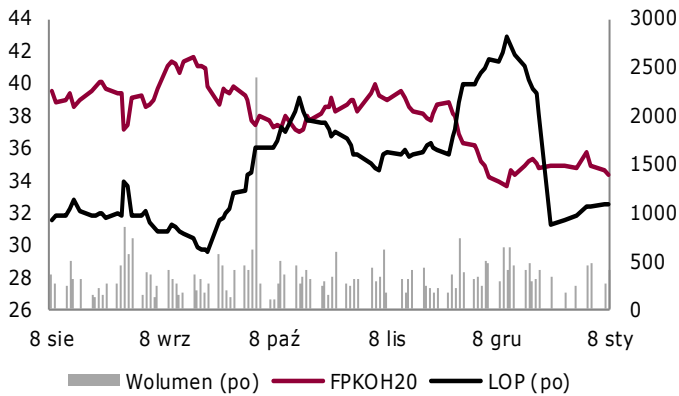
Krótkoterminowy	Spadkowy
Średnioterminowy	Wzrostowy

Objaśnienia, szczegółowe informacje prawne, jak i wyłączenia odpowiedzialności znajdują się na ostatnich dwóch stronach raportu.

Zlecenia telefoniczne: Klienci BM Alior Banku (z telefonów komórkowych i stacjonarnych) 19 503 (z sieci Play: 12 19 503), z zagranicy +48 12 19 503, +48 12 370 74 00, opłaty za połączenie z infolinią: z telefonów stacjonarnych – w kraju opłata jak za połączenie lokalne, z telefonów komórkowych i zagranicy – opłata zgodna z cennikiem operatora danej sieci komórkowej, Internet: [www.bm.aliorbank.pl](http://www.bm.aliorbank.pl)

## Report Futures

### Wybrane kontrakty akcyjne



	Zamknięcie			ilość	Wolumen			LOP		
	kurs	zm%	zm zł		zm%	zm il	ilość	zm%	zm il	
<b>FPKOH20</b>	34,28	-0,98	-0,34	398	46,3	126	1 090	0,3	3	
<b>FPKNH20</b>	81,90	-1,08	-0,90	659	20,5	112	1 119	11,7	117	
<b>FKGHH20</b>	94,91	-0,83	-0,79	326	-36,0	-183	817	-1,2	-10	
<b>FPZUH20</b>	39,80	-1,99	-0,81	399	122,9	399	578	-10,2	-66	
<b>FPEOH20</b>	99,40	-1,58	-1,60	155	19,2	25	457	6,8	29	
<b>FOPLH20</b>	7,08	-0,06	0,00	43	95,5	21	197	-2,0	-4	

## Kalendarium wydarzeń makroekonomicznych

Godz.	Kraj	Wydarzenie	Okres	Aktualna	Prognoza	Poprzednio
<b>Poniedziałek</b>						
	Polska	Święto Trzech Króli - dzień wolny				
	Niemcy	Sprzedaż detaliczna n.s.a. r/r, %	listopad	2,8	1,0	0,8
2:45	Chiny	Indeks PMI dla usług	grudzień	52,5	53,2	53,5
9:15	Francja	Indeks PMI dla usług	grudzień	52,4	52,4	52,4
9:30	Niemcy	Indeks PMI dla usług	grudzień	0,0	52,0	52,9
10:00	strefa euro	Indeks PMI dla usług	grudzień	52,8	52,4	52,8
10:30	strefa euro	Indeks Sentix	styczeń	7,6	2,6	0,7
11:00	strefa euro	Inflacja producencka PPI r/r, %	listopad	-1,4	-1,5	-1,9
15:45	USA	Indeks PMI dla usług	grudzień	0,0	52,2	52,8
<b>Wtorek</b>						
10:00	Polska	Inflacja CPI r/r, %	grudzień	3,4	2,8	3,4
11:00	strefa euro	Inflacja HICP r/r, %	grudzień	1,3		1,3
11:00	strefa euro	Sprzedaż detaliczna w.d.a. r/r, %	listopad	2,2		2,2
14:30	USA	Bilans handlu zagranicznego mld USD	listopad	-43,1		-43,1
14:30	USA	Zamówienia na dobra bez środków trans. m/m, %	listopad	-0,1		-0,1
14:30	USA	Zamówienia na dobra trwałego użytku m/m, %	listopad	-2,1		-2,1
16:00	USA	Zamówienia w przemyśle m/m, %	listopad	-0,7		-0,7
16:00	USA	Indeks ISM dla usług	grudzień	55,0		55,0
<b>Środa</b>						
	Polska	Decyzja RPP ws. stóp procentowych, %	styczeń	1,5		1,5
8:00	Niemcy	Zamówienia w przemyśle w.d.a. r/r, %	listopad	-6,5		-6,5
13:00	USA	Wnioski o kredyt hipoteczny, %	styczeń	13,5		13,5
14:15	USA	Raport ADP, tys.	grudzień	202,0		201,7
16:30	USA	Zmiana zapasów ropy, tys. brk	styczeń	1164,0		1164,0
<b>Czwartek</b>						
2:30	Chiny	Inflacja CPI r/r, %	grudzień	4,5		4,5
8:00	Niemcy	Produkcja przemysłowa w.d.a. r/r, %	listopad			-5,3
8:00	Niemcy	Bilans handlu zagranicznego s.a., mld EUR	listopad			21,5
11:00	strefa euro	Stopa bezrobocia, %	listopad			7,5
14:30	USA	Wnioski o zasiłek dla bezrobotnych, tys.	styczeń			222,0
<b>Piątek</b>						
14:30	USA	Stopa bezrobocia, %	grudzień			3,5
14:30	USA	Zmiana zatrudnienia w sektorze pozarolniczym, tys.	grudzień			266,0
14:30	USA	Zmiana zatrudnienia w sektorze prywatnym, tys.	grudzień			254,0

**s.a. (seasonally adjusted) – dane wyrównane sezonowo**

n.s.a. (non-seasonally adjusted) – dane nie wyrównane sezonowo

w.d.a. (working-day adjusted) – dane skorygowane o liczbę dni roboczych w okresie

wst. - odczyt wstępny

rew. - odczyt zrewidowany

fin. - odczyt finalny

### Biuro Maklerskie Alior Bank

ul. Łopuszańska 38D  
02-232 Warszawa

#### Zespół Analiz i Doradztwa Biura Maklerskiego Alior Banku:

Zbigniew Obara	Menedżer Zespołu Analiz, Makler Papierów Wartościowych	12 682 64 79	Zbigniew.Obara@alior.pl
Marcin Brendota	Ekspert ds. Analiz, Doradca Inwestycyjny	22 555 22 90	Marcin.Brendota@alior.pl
Wioletta Pawłowska	Specjalista ds. analiz, Doradca Inwestycyjny	12 298 44 74	Wioletta.Pawlowska@alior.pl
Tomasz Kolarz	Ekspert ds. Analiz, Data Scientist	12 682 64 24	Tomasz.Kolarz@alior.pl

Powyższy materiał został przygotowany przez Biuro Maklerskie Alior Bank SA. Właścicielem niniejszego opracowania jest Alior Bank Spółka Akcyjna z siedzibą w Warszawie, ul. Łopuszańska 38D, 02-232 Warszawa, Sąd Rejonowy dla m.st. Warszawy w Warszawie, XIII Wydział Gospodarczy, KRS: 0000305178, REGON: 141387142, NIP: 1070010731, kapitał zakładowy: 1 305 539 910 PLN (opłacony w całości). Powielanie bądź publikowanie niniejszego opracowania lub jego części bez pisemnej zgody Biura Maklerskiego Alior Bank S.A. jest zabronione.

Biuro Maklerskie nie gwarantuje realizacji założonego celu inwestycyjnego ani uzyskania określonego wyniku inwestycyjnego. Prezentowane wyniki inwestycyjne nie stanowią gwarancji osiągnięcia podobnych wyników w przyszłości, są wynikiem inwestycyjnym osiągniętym w konkretnym okresie historycznym.

W szczególności Biuro Maklerskie zwraca uwagę, iż na cenę instrumentów finansowych ma wpływ wiele różnych czynników, które są lub mogą być niezależne od aktywów tworzących portfel instrumentów bazowych lub emitentów instrumentów bazowych i wyników ich działalności. Do czynników tych można zaliczyć m. in. zmieniające się warunki ekonomiczne, prawne, polityczne i podatkowe, których niejednokrotnie nie można przewidzieć lub które mogą być trudne do przewidzenia.

Niniejsze opracowanie jest wyrazem wiedzy oraz poglądów autorów i nie powinno być inaczej interpretowane. W szczególności informacje zawarte w niniejszym dokumencie nie stanowią rekomendacji w rozumieniu Rozporządzenia Parlamentu Europejskiego i Rady (UE) NR 596/2014 z dnia 16 kwietnia 2014 r. w sprawie nadużyć na rynku (rozporządzenie w sprawie nadużyć na rynku) oraz uchylające dyrektywę 2003/6/WE Parlamentu Europejskiego i Rady i dyrektywy Komisji 2003/124/WE, 2003/125/WE i 2004/72/WE, ani usługi doradztwa inwestycyjnego. Usługa doradztwa inwestycyjnego jest świadczona na podstawie odrębnej umowy o doradztwo inwestycyjne.

Niniejszy raport wyraża wiedzę oraz poglądy autorów według stanu na dzień sporządzenia. Opracowanie zostało sporządzone z rzetelnością i starannością przy zachowaniu zasad metodologicznej poprawności, na podstawie ogólnodostępnych informacji, uznanych przez Biuro Maklerskie za wiarygodne.

Wykresy przygotowano za pomocą programu AMIBROKER. Dane do wykresów dostarcza firma STATICA i Thomson Reuters. Źródłem pozostałych danych są PAP, prasa finansowa i internetowe serwisy finansowo-ekonomiczne.

#### **UWAGA !!!**

Inwestycja w kontrakty terminowe wiąże się z koniecznością wniesienia depozytów zabezpieczających stanowiących jedynie ułamkową część wielkości całego zobowiązania wynikającego ze standardu tego typu instrumentu finansowego (tzw. dźwignia finansowa). Powoduje to zwielokrotnienie ryzyka inwestycyjnego w przypadku gwałtownych i znaczących zmian kursu instrumentu pochodnego.

Należy zwrócić uwagę na fakt, że rynek terminowy charakteryzuje się w horyzoncie krótkoterminowym większą zmiennością niż rynek kasowy, co dodatkowo zwiększa ryzyko inwestycyjne.

W związku z powyższym inwestycja w instrumenty pochodne takie jak kontrakty terminowe na indeks WIG 20 wiąże się z możliwością utraty nie tylko wszystkich środków zaangażowanych w transakcję (utrata 100% kapitału), ale też z ewentualnym powstaniem dodatkowych zobowiązań i kosztów, co w sumie może wiązać się ze stratą przekraczającą wartość zainwestowanych środków w transakcję na rynku terminowym. Negatywny efekt zmian kursów kontraktów terminowych na indeks WIG 20, może spowodować straty przekraczające wartość zainwestowanych środków już w trakcie jednej sesji giełdowej.

## Raport Futures

### Użyte w dokumencie skróty oznaczają:

**LOP** - liczba otwartych pozycji.

**BAZA** – różnica kursu instrumentu bazowego i kontraktu terminowego opiewającego na ten instrument wyrażona w punktach .

**STOCHASTIC** - oscylator stochastyczny; iloraz skumulowanej różnicy kursu i minimum z n-sesji do skumulowanej różnicy maksimum i minimum z n-sesji. Linią sygnałną jest średnia krocząca z oscylatora. Podstawowa interpretacja zakłada generowanie sygnałów na podstawie przebicia przez oscylator linii sygnałnej. Przebicie oddolne jest sygnałem kupna, odgórne traktowane jest jako sygnał sprzedaży. Oscylator pełni także funkcję miernika rynku wykupionego i wyprzedanego, odpowiednio dla wartości powyżej 80 pkt i poniżej 20 pkt. Dodatkowo na wskaźniku poszukiwane są dywergencje względem kursu danego instrumentu.

**MACD** - różnica dwóch eksponencjalnych średnich ruchomych o różnych okresach. Linią sygnałną jest średnia eksponencjalna z wartości samego wskaźnika. Podstawowa interpretacja zakłada generowanie sygnałów na podstawie przebicia przez MACD linii sygnałnej. Przebicie oddolne jest sygnałem kupna, odgórne traktowane jest jako sygnał sprzedaży.

**RSI** - oscylator skonstruowany w oparciu o stosunek średnich eksponencjalnych ze zmiany cen dla sesji wzrostowych i spadkowych, porusza się w przedziale 0-100, miernik stanów wykupienia (wartości powyżej 70) oraz wyprzedania rynków (wartości poniżej 30). Dodatkowo na wskaźniku poszukiwane są dywergencje względem kursu danego instrumentu. Handel na konkretnym instrumencie może oznaczać dla niego inne niż 30/70 poziomy wyprzedania/wykupienia, które odczytać można na bazie historycznego zachowania oscylatora.

**Composite Index** - wskaźnik zbudowany na bazie dwóch oscylatorów RSI (krótszego 3-okresowego oraz dłuższego 14-okresowego) i obliczany jest jako różnica 9-okresowego momentum dłuższego RSI, powiększona o średnią wartość z trzech ostatnich okresów krótszego RSI. W ten sposób wskaźnik potrafi uchwycić zmianę bieżącego zachowania RSI na tle historycznego. Dywergencje pomiędzy wskaźnikiem i 14-okresowym RSI (przy skrajnych wartościach tego oscylatora) zapowiadają zwroty na RSI, przez co również zwroty dla kursu instrumentu.

**ATR** – średnia rzeczywistego zasięgu. Wskaźnik zmienności rynku oddający wzajemną relację cen maksymalnej, minimalnej i zamknięcia w danej jednostce czasu względem poprzednich notowań. Wartości wskaźnika wyrażone są w nominale przyjętym dla ceny danego instrumentu (dla FW20 w pkt; dla akcji notowanych na GPW w PLN). Wskaźnik przyjmuje wyłącznie dodatnie wartości, nie posiada górnej granicy. Wartości wskaźnika, które w relacji do kursu są większe od 5% są uznawane za ponadprzeciętne. Niskie wartości częściej towarzyszą kształtowaniu się lokalnych szczytów, wysokie wartości częściej pojawiają się przy kształtowaniu lokalnych minimów. Wskaźnik chętnie wykorzystywany przy definiowaniu poziomów dla zleceń stop-loss.