



ABD Enflasyon Verisi Borsalar İçin Referans Olabilir

Borsa İstanbul Cuma günü %2,33 yükselişle 2.449,11 seviyesinden kapatırken işlem hacmi ise 63 milyar TL olarak gerçekleşti. Endeks gün içi en yüksek 2.450,16 seviyesini görürken en düşük 2.400,92 seviyesini gördü. Enflasyon ve para politikası sıkılaştırması hisse senetlerinde fiyatlanmaya devam ediyor. MSCI Asya Pasifik endeksi düşüşünü ikinci güne taşıırken bölgenin hisse endeksleri geniş çapta kayıp yaşıyor. Kayıplara yazının yazıldığı sıralarda %1.8 ile Nikkei 225 öncülük ediyor, Şanghay Bileşik de %0,7 eksi. Pazartesi gününü sert kayıplarla kapatan ABD endekslerinde vadeli düşüşün süreceğine işaret ediyor. S&P 500 ve Nasdaq 100 vadeli sabah saatlerinde %0,3 aşağıda. Sekiz işlem günü üst üste yükselen Dolar Endeksi 2020'den bu yana en uzun yükseliş serisi yolunda. Dolar/TL 14,66'dan alıcı buluyor. Bugün yurtiçinde Kabine toplantısı sonrası Cumhurbaşkanı Recep Tayyip Erdoğan'ın açıklamaları izlenecek. Yurtdışında ise ABD enflasyonunun yanında Fed üyesi Lael Brainard'ın 19:10'daki konuşması takip edilecek.

Enflasyon beklentilerinin bozulması ve Fed'in yüksek dozda sıkılaştırma yapacağı beklentileri ABD tahvillerinde yeni getiri eşiklerinin aşılmasına yol açıyor. ABD 10 yıllık gösterge tahvil getirisi %2,80'i aşarak Aralık 2018'den bu yana en yüksek seviyeye ulaştı.

Pazartesi günü %4 civarı gerilerken petrol fiyatları, Çin'in finans merkezi Şanghay'da karantina önlemlerini bir parça yumuşatacağı haberiyle bugün toparlanıyor. Brent petrol haziran vadeli kontratı %1,7 yükselerek yeniden 100 doların üzerine çıktı. OPEC Genel Sekreteri Mohammad Barkindo pazartesi günü Avrupa Birliği yetkililerine Rusya petrol krizinin kontrolleri dışında olduğunu belirtti. Barkindo Rusya kaynaklı arz kaybının günlük 7 milyon varili aşabileceğini, kartelin bu kaybı karşılama olasılığının bulunmadığını söyledi. Rusya'nın Ukrayna'yı işgali ile petrol fiyatlarında başlayan yükseliş ABD ve müttefiklerinin stratejik rezervlerini serbest bırakma hamlesiyle son bulmuştu.

Fed guvernörlerinden Christopher Waller'a göre faiz artışı ekonominin üzerinde balyoz görevi görebilir. Faiz artışını "kaba kuvvet aracı" olarak tanımlayan Waller bu artışlarla birlikte "ekonomiye tali zarar verilebileceği" uyarısını yaptı. Fed Dinliyor etkinliğinde konuşan Waller "Bu işin zorlu tarafı Fed'in faiz artışlarına istihdam ve üretim alanlarında soruna yol açmadan devam edebilmesi. İnşaat sektörüne zarar vermeden konuttaki talebi azaltabilecek miyiz? İstihdamı düşürmeden işgücü talebini hafifletebilecek miyiz? İşte bu sorular üzerinde bulunduğumuz zorlu patikayı tarif ediyor" değerlendirmesini yaptı.

Dünya Bankası, Türkiye 2022 büyüme tahminini yüzde 2'den yüzde 1,4'e çekti. Raporda, Ukrayna-Rusya savaşının ECA bölge ekonomisini salgından daha fazla etkileyeceği belirtildi.

Merkez Bankası, şubat ayı verilerini açıkladı. Cari işlemler dengesi, piyasa beklentilerine yakın 5,15 milyar dolar açık verdi. 12 aylık cari işlemler açığı 21 milyar 845 milyon dolar olarak kayıtlara geçti.

Türkiye'de işsizlik oranı şubat ayında bir önceki aya göre yüzde 0,5'lik düşüşle yüzde 10,7 olarak gerçekleşti. 15-24 yaş grubunu kapsayan genç nüfusta işsizlik oranı bir önceki aya göre 0,6 puanlık azalış ile yüzde 20,7 oldu.

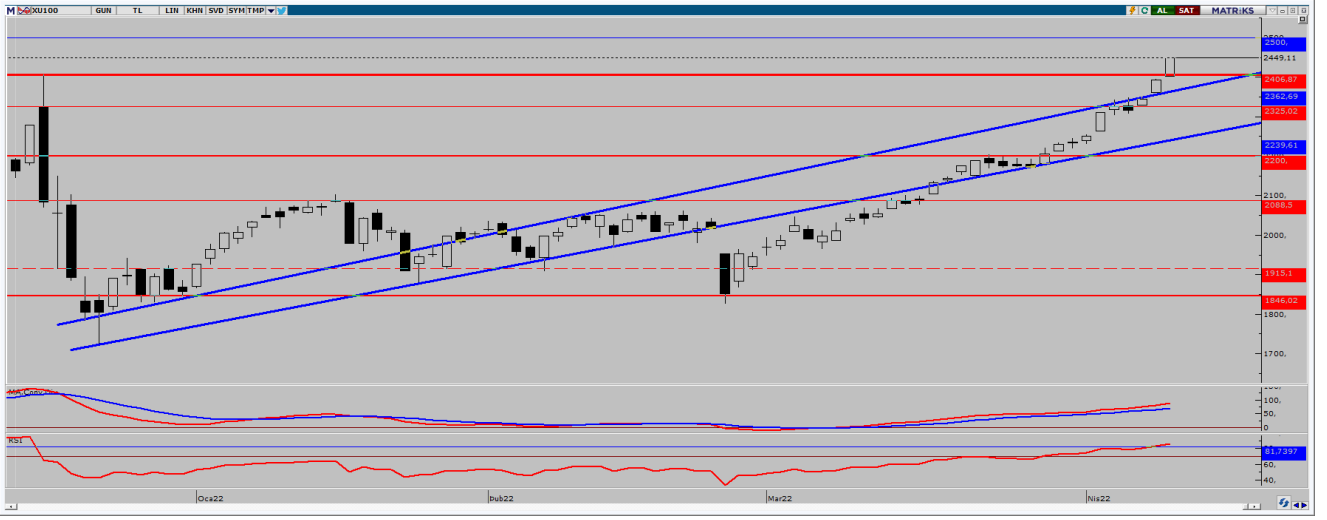
EKONOMİK TAKVİM

ZAMAN	ÜLKE	ÖNEM	VERİ	BEKLENTİ	ÖNCEKİ	PERİYOT
10:00	Türkiye	***	Sanayi Üretimi (Yıllık)	9,2%	7,6%	Şubat
10:00	Türkiye	***	Perakende Satışlar (Yıllık)	-	7,9%	Şubat
10:00	Türkiye	***	Perakende Satışlar (Aylık)	-	-1,5%	Şubat
12:00	Almanya	***	ZEW Endeksi	-48,0	-39,3	Nisan
15:30	ABD	***	Çekirdek Tüketici Fiyat Endeksi (TÜFE) (Aylık)	0,5%	0,5%	Mart
15:30	ABD	***	Tüketici Fiyat Endeksi (TÜFE) (Yıllık)	8,4%	7,9%	Mart
15:30	ABD	**	Tüketici Fiyat Endeksi (TÜFE) (Aylık)	1,2%	0,8%	Mart



XU100

12 Nisan 2022



Endeks önceki işlem gününde yüzde 2,33 yükselişle 2.449,11 seviyesinde tamamladı. Endekste 79 hisse yükselirken 19 hisse düşüş gösterdi. 63,64 milyar TL işlem hacminin oluştuğu günde bankacılık endeksi %5,93, sınai endeksi ise %1,1 yükseliş gösterdi. Dünya endekslerinden pozitif ayrışmaya devam eden BIST100'de ilk çeyrek bilançolarının iyi geleceği beklentisi etkili oluyor. Teknik olarak baktığımızda daha önceden gördüğü en yüksek seviye olan 2.407 seviyesinin üzerinde kapatan endeks, yukarı yönlü trendini sürdürüyor. Endekste ki yükselişi hacminde desteklediği görülürken, dün görülen hacim 17 Aralık'ta gerçekleşen 77 milyar TL'lik hacmin ardından ikinci sırada geliyor. Endeks 2.407 seviyesinin üzerinde kaldığı sürece yukarı yönlü hareketin devamı beklenilebilir. Yaşanan gelişmeler çerçevesinde yukarı yönlü hareketlerde 2.465 ve 2.475 direnç seviyeleri olarak karşımıza çıkarken aşağı yönlü hareketlerde 2.435 ve 2.420 destek seviyeleri önem arz ediyor.

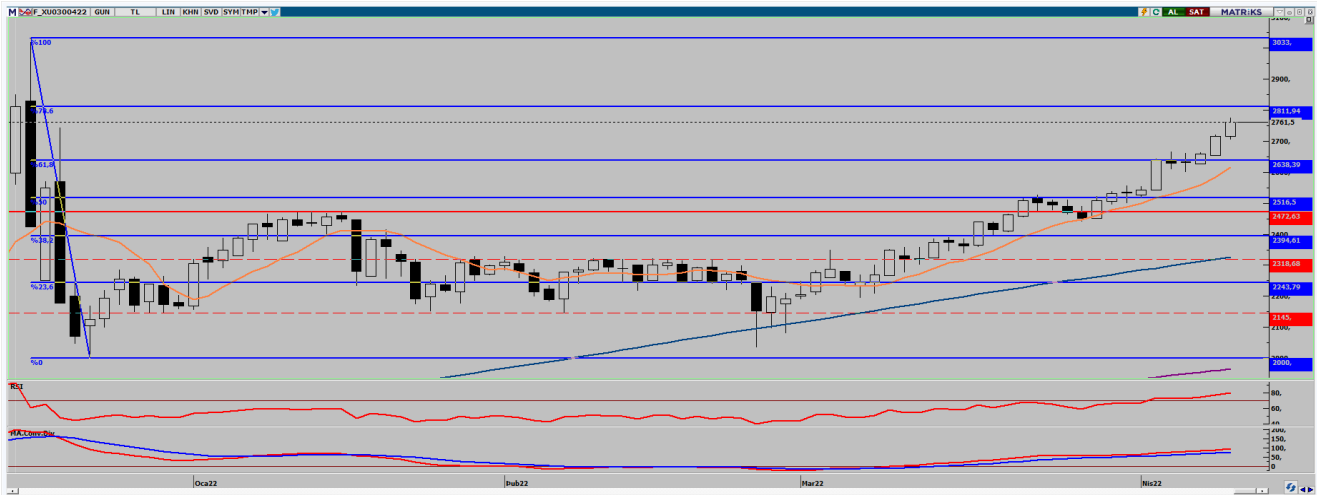
Dirençler: 2.465 / 2.475 / 2.490

Destekler: 2.435 / 2.420 / 2.407



ENDEKS 30 KONTRATI

12 Nisan 2022



Nisan ayı vadeli kontrat önceki işlem gününü yüzde 1,84 yükselişle 2.761,00 seviyesinde tamamladı. Kontrat önceki işlem günü en yüksek 2.774,25 seviyesini görürken en düşük ise, 2.704,00 seviyesini gördü. Teknik olarak baktığımızda takip ettiğimiz kısa vadeli ortalamaların üzerinde hareket eden kontrat, yükseliş trendini sürdürüyor. Yükselişin devam etmesi durumunda %78,6 Fibo seviyesi olan 2.812 bölgesi yeniden test edilebilir. Olası aşağı yönlü hareketlerde ise, 2.750 seviyesi ilk destek bölgesi olarak karşımıza çıkıyor. Kontratla olumlu teknik görünüm korunmaya devam ediyor. Yaşanan gelişmeler çerçevesinde yukarı yönlü hareketlerde 2.775 ve 2.800 direnç seviyeleri olarak karşımıza çıkarken aşağı yönlü hareketlerde 2.750 ve 2.730 destek seviyeleri önem arz ediyor.

Dirençler: 2.775 / 2.800 / 2.812

Destekler: 2.750 / 2.730 / 2.715



USD/TRY KONTRATI

12 Nisan 2022



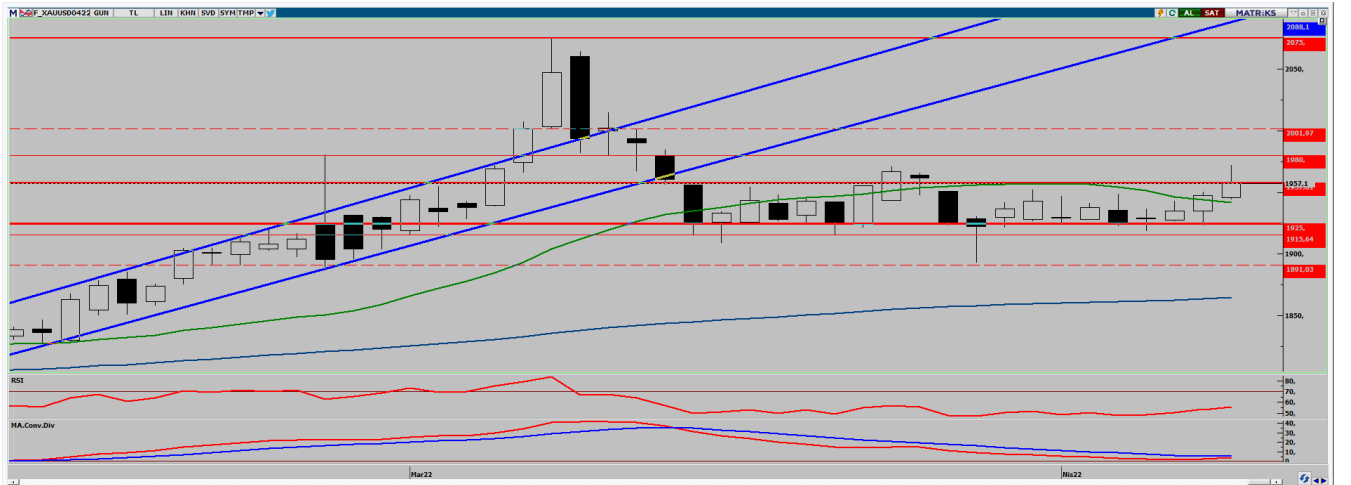
Nisan ayı vadeli kontrat önceki işlem gününde %1,06 düşüşle 14,7566 TL seviyesinde tamamladı. En yüksek 14,9299 TL seviyesini görürken en düşük 14,7448 TL seviyesini gördü. Hazine ve Maliye Bakanı Nureddin Nebati, dün gerçekleştirdiği konuşmada "enflasyon korumalı tasarruf ürünleri üzerinde çalışıyoruz" açıklaması sonrası kontratta sert geri çekilme yaşandı. Yeni finansal ürünlere dair gelişmeler kontratta aşağı yönlü baskıyı artırabilir. Bugün yurtiçinde perakende satışları yurt dışında ise, çekirdek tüketici fiyat endeksi verisi takip ediliyor olacak. Teknik olarak baktığımızda güçlü destek bölgesi olan 14,90 seviyesinin altında kapatan kontrat, günü gün içi gördüğü en düşük seviyeye yakın bir noktadan kapattı. Kontratta aşağı yönlü hareketin devam etmesi durumunda 14,65 TL seviyesine kadar geri çekilme yaşanabilir. 14,75 TL seviyelerinden tepki alışı görülmesi durumunda ise, tekrardan 14,85 TL seviyesi test edilebilir. Yaşanan gelişmeler çerçevesinde yukarı yönlü hareketlerde 14,80 ve 14,85 TL direnç seviyeleri olarak karşımıza çıkarken aşağı yönlü hareketlerde 14,71 ve 14,65 TL destek seviyeleri önem arz ediyor.

Dirençler: 14,80 / 14,85 / 14,88
Destekler: 14,71 / 14,65 / 14,60



ONS ALTIN KONTRATI

12 Nisan 2022



Nisan ayı ons altın vadeli kontrat önceki işlem günü yüzde 0,59 yükselişle 1.957,10 seviyesinde tamamladı. Fed yetkililerinden gelen açıklamalar kontratta baskı oluştursa da bugün gelecek ABD TÜFE verisi öncesi kontratta sınırlı bir yükseliş yaşandı. Teknik olarak baktığımızda güçlü direnç bölgesi olan 1.955 dolar seviyesinin üzerinde kapatan kontrat, gün içinde daha önce geçmekte zorlandığı 1.972 dolar seviyesine kadar yükseldi. Takip ettiğimiz kısa vadeli ortalamaların üzerinde tutunması başaran kontratta yükseliş hareketinin devam etmesi durumunda 1.972 dolar seviyesi yeniden test edilebilir. Olası geri çekilmelerde ise 1.945 dolar seviyesi artık destek olarak karşımıza çıkıyor. Kontratta Momentum ve RSI pozitif görünümünü koruyor. Yaşanan gelişmeler çerçevesinde yukarı yönlü hareketlerde 1.960 ve 1.965 dolar direnç seviyeleri olarak karşımıza çıkarken aşağı yönlü hareketlerde ise 1.953 ve 1.950 dolar destek seviyeleri önem arz ediyor.

Dirençler: 1.960 / 1.965 / 1.972
Destekler: 1.953 / 1.950 / 1.945

**HİSSE HABERLERİ****12 Nisan 2022**

DERAS: Derlüks Yatırım Holding iştiraki Toprak Yenilenebilir Enerji, Bulout Enerji'nin satın alınmasına karar verdi.

PGSUS: Pegasus'un Mart ayında yolcu sayısı geçen yılın aynı ayına göre yüzde 34 artışla 1,74 milyon oldu. Yolcu sayısı 2019 yılı aynı ayına göre ise yüzde 28 azaldı. Aynı dönemde doluluk oranı yüzde 86,8 olarak gerçekleşti. Böylece geçen yılın aynı ayından 9,1 daha yukarı, 2019 yılı aynı ayından 0,9 puan daha aşağı gelindi.

KOZAL: Koza Altın, Kaymaz Altın Madeni 3.MADT ve Kızılağıl Sahası Kapasite Artışı Projesine ilişkin ÇED sürecinin başladığını bildirdi.

CLEBI: Çelebi Hava, Bangalore International Airport'un açtığı iki ihaleye ayrı ayrı iştirak etti.

FORMT paylarında 12/04/2022 tarihli işlemlerden (seans başından) 11/05/2022 tarihli işlemlere (seans sonuna) kadar brüt takas uygulanacak.

ACSEL payları 12/04/2022 tarihli işlemlerden (seans başından) 11/05/2022 tarihli işlemlere (seans sonuna) kadar açığa satışı ve kredili işlemlere konu edilemeyecek.

AHLATCI YATIRIM ARAŞTIRMA DEPARTMANI TARAFINDAN HAZIRLANMIŞTIR.
BİZİ SEÇTİĞİNİZ İÇİN TEŞEKKÜRLER.

Hazırlayan; Barış ÜRKÜN
Araştırma Müdürü



/ahlatciyatirim

www.ahlatciyatirim.com.tr

İSTANBUL / Genel Müdürlük Merkez Ofis

Ahlatcı Yatırım Menkul Değerler A.Ş.
Maslak Mh. Taşyoncası Sk. T4 A Blok, Kat: -1 NO: 256
34485 Sarıyer/İstanbul
Tel: 444 0 968 / 0850 450 00 66
Fax: +90 212 290 21 41
Whatsapp: +90 539 769 63 84
Mail: info@ahlatciyatirim.com.tr

ÇORUM / Şube

Ahlatcı Yatırım Menkul Değerler A.Ş.
Eğridere Çarşısı No: 17
Merkez/Çorum
Tel: +90 364 211 10 19
Fax: +90 212 290 21 41
Whatsapp: +90 539 769 63 84
Mail: info@ahlatciyatirim.com.tr