

Raport Futures

piątek, 17 stycznia 2020, 08:10



Sytuacja rynkowa

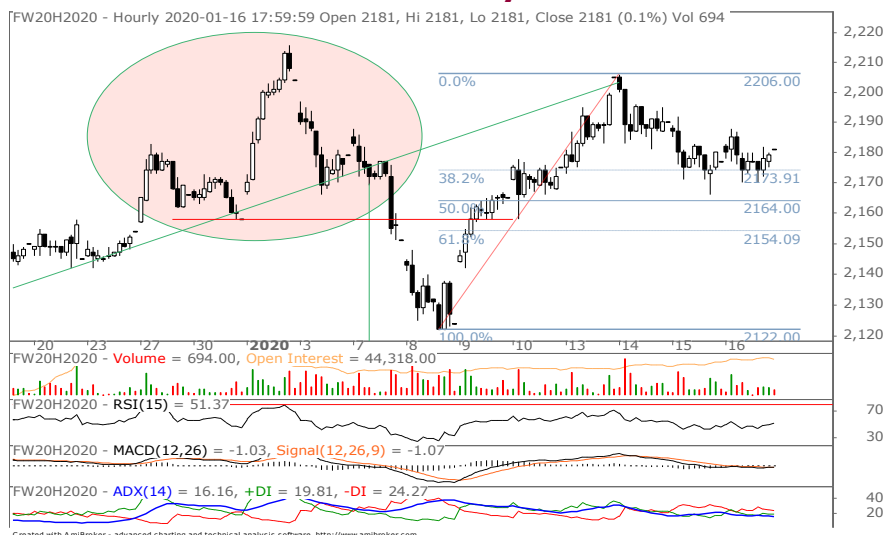
Czwartkowa sesja na krajowym rynku przyniosła stabilizację nastrojów po uprzedniej niższej. Ogólny sentyment bardziej wpisujący się w postawę bardziej stonowanych giełd zachodnioeuropejskich niż poddających się wciąż pozytywnemu sentymentowi rynków amerykańskich. Umowa handlowa pomiędzy USA i Chinami wciąż wywiera silny wpływ na nastroje inwestycyjne za oceanem, główne indeksy notują nowe historyczne maksima cenowe. Pozytywnie są odbierane publikowane raporty finansowe, zwłaszcza instytucji finansowych, które na bazie dobrej kondycji rynków finansowych i rosnącego zadłużenia przedsiębiorstw wykazują dobre wyniki finansowe. Dla FW20 na wykresie dziennym pojawiła się niska szpulka z zamknięciem lekko powyżej kursu odniesienia. Mniejszą aktywności inwestycyjną potwierdza też niższy wolumen obrotu. RSI pozostaje w strefie neutralnej, wcześniejsze dywergencje powoli zatracają znaczenie, na MACD jest aktywny sygnał kupna.

Na wykresie 60-min trwa proces budowania lokalnej konsolidacji. Kurs stabilizuje się w pobliżu zniesienia 38,2% z wcześniejszej kilkudniowej fali wzrostowej. Na podstawie ostatnich minimów i maksimów cenowych strefy wsparcia i oporu można określić odpowiednio przy wartościach ok. 2166 i 2188 pkt. Na MACD pojawia się wstępny sygnał kupna, RSI jest w strefie neutralnej. Niskie wartości linii ADX potwierdzają brak obecności trendu wertykalnego. Zmiana notowań kontraktów terminowych na główne indeksy zachodnie implikuje lekko wzrostowy początek sesji dla FW20. W dzisiejszym kalendarium zwracamy uwagę na odczyty inflacyjne w strefie euro oraz w USA na dane z rynku nieruchomości, o produkcji przemysłowej oraz wstępny odczyty wskaźnika nastrojów Unii. Michigan. /Marcin Brendota/

FW20 w układzie dziennym



FW20 w układzie 60-minutowym



Zmiany nocne indeksów *

Indeksy	pkt	zm%
SP500	3 317	0,36
SP500 Fut.	3 316	0,33
Topix	1 735	0,39
DAX Fut.	13 499	0,58
SHC	3 077	0,09
Nasdaq Fut.	9 138	0,50

* - Zmiana instrumentów od zamknięcia ostatniej sesji na GPW do godziny 07:37

FW20H20	pkt	zm% d/d	zm pkt
Zamknięcie	2 181	0,18	4
Otwarcie	2 182	0,23	5
Maksimum	2 188	0,51	11
Minimum	2 170	-0,32	-7
Wolumen	10 134	-19,8	-2 505
LOP	44 318	1,5	642
Zmienność	18	-30,8	-8
Baza	7	-0,4	-5

Wsparcia	Opory
2 166	2 188
2 143	2 216

Trend - wykres dzienny

Krótkoterminowy	Wzrostowy
Średnioterminowy	Boczny

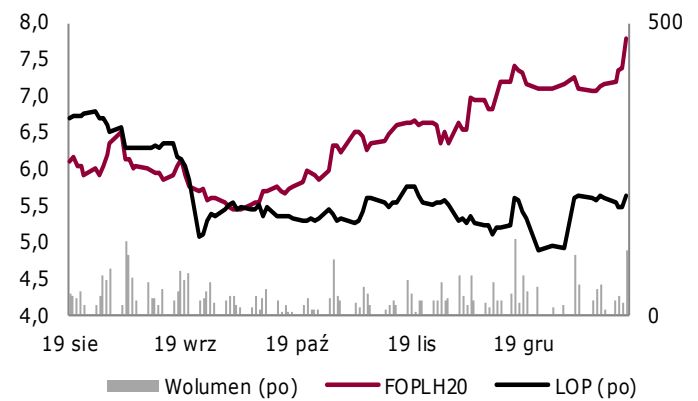
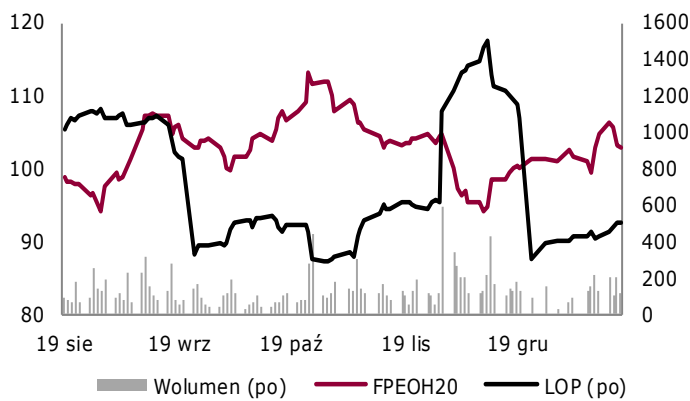
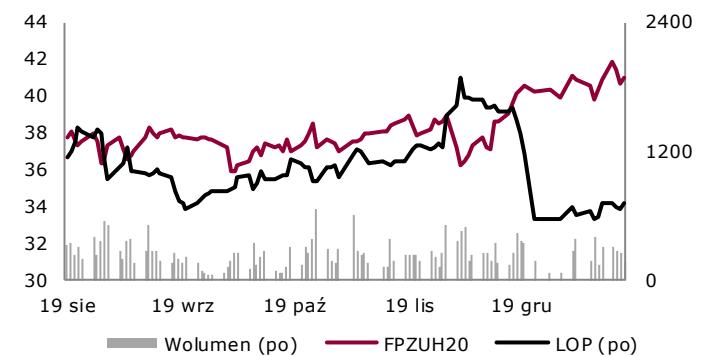
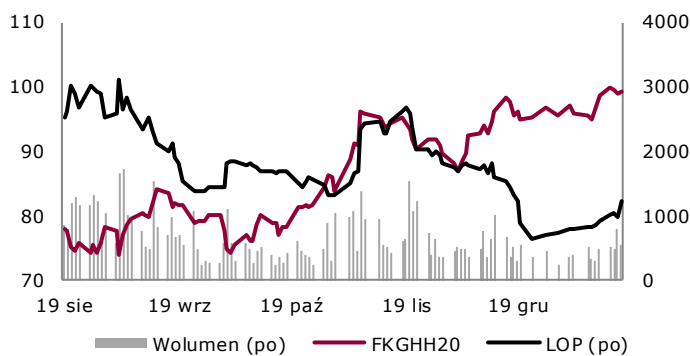
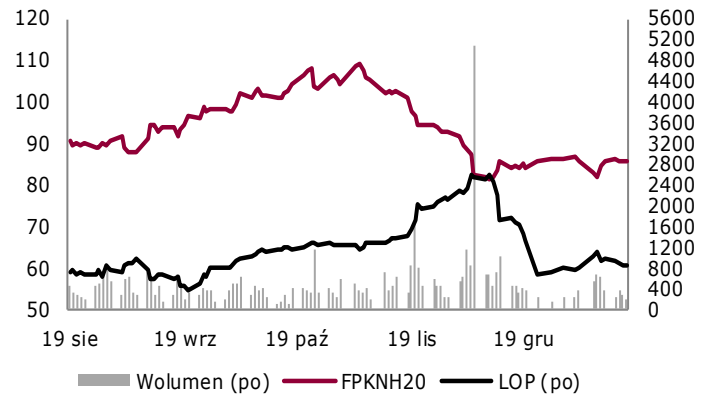
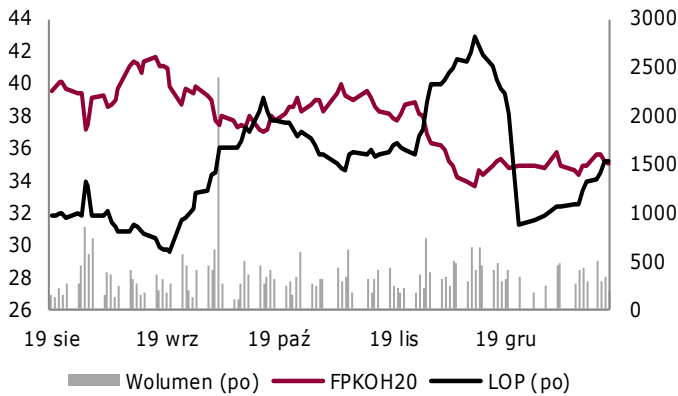
Źródło: Thomson Reuters

Trend - wykres 60-minutowy

Krótkoterminowy	Boczny
Średnioterminowy	Wzrostowy

Report Futures

Wybrane kontrakty akcyjne



	Zamknięcie			ilość	Wolumen		ilość	LOP	
	kurs	zm%	zm zł		zm%	zm il		zm%	zm il
FPKOH20	35,06	-0,13	-0,04	191	-41,9	-138	1 529	0,5	7
FPKNH20	85,58	0,21	0,18	196	-28,7	-79	856	1,4	12
FKGHH20	99,30	0,43	0,43	563	-29,2	-232	1 214	22,5	223
FPZUH20	40,95	0,61	0,25	157	-39,6	157	715	7,4	49
FPEOH20	103,00	-0,29	-0,30	111	-46,1	-95	498	0,4	2
FOPLH20	7,80	5,55	0,41	109	419,0	88	203	9,7	18

Kalendarium wydarzeń makroekonomicznych

Godz.	Kraj	Wydarzenie	Okres	Aktualna	Prognoza	Poprzednio
Poniedziałek						
	Japonia	Święto Pełnoletności - dzień wolny				
14:00	Polska	Saldo rachunku bieżącego, mIn EUR	listopad	1457,0	451,0	573,0
20:00	USA	Budżet federalny, mld USD	grudzień	-13,3	-15,0	-208,8
Wtorek						
	Chiny	Eksport r/r, %	grudzień	7,6	2,9	-1,3
	Chiny	Bilans handlu zagranicznego, mld USD	grudzień	46,8	45,7	38,7
	Chiny	Import r/r, %	grudzień	16,3	9,6	0,3
14:30	USA	Inflacja CPI r/r	grudzień	2,3	2,4	2,1
14:30	USA	Inflacja bazowa CPI r/r	grudzień	2,3	2,3	2,3
Środa						
	Niemcy	PKB r/r, % szacunek	grudzień	0,6	0,6	1,5
10:00	Polska	Inflacja CPI r/r, %	grudzień	3,4	2,8	3,4
11:00	strefa euro	Bilans handlu zagranicznego s.a., mld EUR	listopad	20,7		28,0
11:00	strefa euro	Produkcja przemysłowa w.d.a. r/r, %	listopad	-1,5	-1,0	-2,6
13:00	USA	Wnioski o kredyt hipoteczny, %	styczeń	30,2		13,5
14:30	USA	Indeks NY Empire State	styczeń	4,8	3,6	3,3
14:30	USA	Inflacja PPI r/r, %	grudzień	1,3	1,3	1,1
17:00	USA	Zmiana zapasów ropy, tys. brk	styczeń	-2549,0	-3250,0	-11463,0
Czwartek						
	Chiny	Nowe kredyty (CNY)	grudzień	1140,0	1200,0	1390,0
13:30	strefa euro	Protokół z posiedzenia EBC				
14:00	Polska	Inflacja bez cen żywności i energii r/r	grudzień	3,1	3,2	2,6
14:00	Niemcy	Inflacja CPI r/r, %	grudzień	1,5	1,5	1,5
14:00	Niemcy	Inflacja HICP r/r, %	grudzień	1,5	1,5	1,5
14:30	USA	Wnioski o zasiłek dla bezrobotnych, tys.	styczeń	204,0	218,0	214,0
14:30	USA	Indeks Fed z Filadelfii	styczeń	17,0	3,8	0,3
14:30	USA	Sprzedaż detaliczna m/m, %	grudzień	0,3	0,3	0,3
14:30	USA	Ceny importu	grudzień	0,3	0,3	0,1
Piątek						
3:00	Chiny	Sprzedaż detaliczna r/r, %	grudzień	8,0	7,9	8,0
3:00	Chiny	Produkcja przemysłowa r/r, %	grudzień	6,9	5,9	6,2
3:00	Chiny	PKB r/r, %	4Q		6,0	6,0
10:00	strefa euro	Saldo rachunku bieżącego s.a.	listopad			32,4
11:00	strefa euro	Inflacja HICP r/r, %	grudzień		1,3	1,0
14:30	USA	Rozpoczęte budowy domów, tys.	grudzień		1380,0	1365,0
14:30	USA	Pozwolenia na budowę domów, tys.	grudzień		1460,0	1482,0
15:15	USA	Produkcja przemysłowa m/m, %	grudzień		-0,2	1,1
16:00	USA	Indeks Uniwersytetu Michigan	styczeń		99,3	99,3

s.a. (seasonally adjusted) – dane wyrównane sezonowo

n.s.a. (non-seasonally adjusted) – dane nie wyrównane sezonowo

w.d.a. (working-day adjusted) – dane skorygowane o liczbę dni roboczych w okresie

wst. - odczyt wstępny

rew. - odczyt zrewidowany

fin. - odczyt finalny

Biuro Maklerskie Alior Bank

ul. Łopuszańska 38D
02-232 Warszawa

Zespół Analiz i Doradztwa Biura Maklerskiego Alior Banku:

Zbigniew Obara	Menedżer Zespołu Analiz, Makler Papierów Wartościowych	12 682 64 79	Zbigniew.Obara@alior.pl
Marcin Brendota	Ekspert ds. Analiz, Doradca Inwestycyjny	22 555 22 90	Marcin.Brendota@alior.pl
Wioletta Pawłowska	Specjalista ds. analiz, Doradca Inwestycyjny	12 298 44 74	Wioletta.Pawlowska@alior.pl
Tomasz Kolarz	Ekspert ds. Analiz, Data Scientist	12 682 64 24	Tomasz.Kolarz@alior.pl

Powyższy materiał został przygotowany przez Biuro Maklerskie Alior Bank SA. Właścicielem niniejszego opracowania jest Alior Bank Spółka Akcyjna z siedzibą w Warszawie, ul. Łopuszańska 38D, 02-232 Warszawa, Sąd Rejonowy dla m.st. Warszawy w Warszawie, XIII Wydział Gospodarczy, KRS: 0000305178, REGON: 141387142, NIP: 1070010731, kapitał zakładowy: 1 305 539 910 PLN (opłacony w całości). Powielanie bądź publikowanie niniejszego opracowania lub jego części bez pisemnej zgody Biura Maklerskiego Alior Bank S.A. jest zabronione.

Biuro Maklerskie nie gwarantuje realizacji założonego celu inwestycyjnego ani uzyskania określonego wyniku inwestycyjnego. Prezentowane wyniki inwestycyjne nie stanowią gwarancji osiągnięcia podobnych wyników w przyszłości, są wynikiem inwestycyjnym osiągniętym w konkretnym okresie historycznym.

W szczególności Biuro Maklerskie zwraca uwagę, iż na cenę instrumentów finansowych ma wpływ wiele różnych czynników, które są lub mogą być niezależne od aktywów tworzących portfel instrumentów bazowych lub emitentów instrumentów bazowych i wyników ich działalności. Do czynników tych można zaliczyć m. in. zmieniające się warunki ekonomiczne, prawne, polityczne i podatkowe, których niejednokrotnie nie można przewidzieć lub które mogą być trudne do przewidzenia.

Niniejsze opracowanie jest wyrazem wiedzy oraz poglądów autorów i nie powinno być inaczej interpretowane. W szczególności informacje zawarte w niniejszym dokumencie nie stanowią rekomendacji w rozumieniu Rozporządzenia Parlamentu Europejskiego i Rady (UE) NR 596/2014 z dnia 16 kwietnia 2014 r. w sprawie nadużyć na rynku (rozporządzenie w sprawie nadużyć na rynku) oraz uchylające dyrektywę 2003/6/WE Parlamentu Europejskiego i Rady i dyrektywy Komisji 2003/124/WE, 2003/125/WE i 2004/72/WE, ani usługi doradztwa inwestycyjnego. Usługa doradztwa inwestycyjnego jest świadczona na podstawie odrębnej umowy o doradztwo inwestycyjne.

Niniejszy raport wyraża wiedzę oraz poglądy autorów według stanu na dzień sporządzenia. Opracowanie zostało sporządzone z rzetelnością i starannością przy zachowaniu zasad metodologicznej poprawności, na podstawie ogólnodostępnych informacji, uznanych przez Biuro Maklerskie za wiarygodne.

Wykresy przygotowano za pomocą programu AMIBROKER. Dane do wykresów dostarcza firma STATICA i Thomson Reuters. Źródłem pozostałych danych są PAP, prasa finansowa i internetowe serwisy finansowo-ekonomiczne.

UWAGA !!!

Inwestycja w kontrakty terminowe wiąże się z koniecznością wniesienia depozytów zabezpieczających stanowiących jedynie ułamkową część wielkości całego zobowiązania wynikającego ze standardu tego typu instrumentu finansowego (tzw. dźwignia finansowa). Powoduje to zwielokrotnienie ryzyka inwestycyjnego w przypadku gwałtownych i znaczących zmian kursu instrumentu pochodnego.

Należy zwrócić uwagę na fakt, że rynek terminowy charakteryzuje się w horyzoncie krótkoterminowym większą zmiennością niż rynek kasowy, co dodatkowo zwiększa ryzyko inwestycyjne.

W związku z powyższym inwestycja w instrumenty pochodne takie jak kontrakty terminowe na indeks WIG 20 wiąże się z możliwością utraty nie tylko wszystkich środków zaangażowanych w transakcję (utrata 100% kapitału), ale też z ewentualnym powstaniem dodatkowych zobowiązań i kosztów, co w sumie może wiązać się ze stratą przekraczającą wartość zainwestowanych środków w transakcję na rynku terminowym. Negatywny efekt zmian kursów kontraktów terminowych na indeks WIG 20, może spowodować straty przekraczające wartość zainwestowanych środków już w trakcie jednej sesji giełdowej.

Raport Futures

Użyte w dokumencie skróty oznaczają:

LOP - liczba otwartych pozycji.

BAZA – różnica kursu instrumentu bazowego i kontraktu terminowego opiewającego na ten instrument wyrażona w punktach .

STOCHASTIC - oscylator stochastyczny; iloraz skumulowanej różnicy kursu i minimum z n-sesji do skumulowanej różnicy maksimum i minimum z n-sesji. Linią sygnałną jest średnia krocząca z oscylatora. Podstawowa interpretacja zakłada generowanie sygnałów na podstawie przebiecia przez oscylator linii sygnałnej. Przebiecie oddolne jest sygnałem kupna, odgórne traktowane jest jako sygnał sprzedaży. Oscylator pełni także funkcję miernika rynku wykupionego i wyprzedanego, odpowiednio dla wartości powyżej 80 pkt i poniżej 20 pkt. Dodatkowo na wskaźniku poszukiwane są dywergencje względem kursu danego instrumentu.

MACD - różnica dwóch eksponencjalnych średnich ruchomych o różnych okresach. Linią sygnałną jest średnia eksponencjalna z wartości samego wskaźnika. Podstawowa interpretacja zakłada generowanie sygnałów na podstawie przebiecia przez MACD linii sygnałnej. Przebiecie oddolne jest sygnałem kupna, odgórne traktowane jest jako sygnał sprzedaży.

RSI - oscylator skonstruowany w oparciu o stosunek średnich eksponencjalnych ze zmiany cen dla sesji wzrostowych i spadkowych, porusza się w przedziale 0-100, miernik stanów wykupienia (wartości powyżej 70) oraz wyprzedania rynków (wartości poniżej 30). Dodatkowo na wskaźniku poszukiwane są dywergencje względem kursu danego instrumentu. Handel na konkretnym instrumencie może oznaczać dla niego inne niż 30/70 poziomy wyprzedania/wykupienia, które odczytać można na bazie historycznego zachowania oscylatora.

Composite Index - wskaźnik zbudowany na bazie dwóch oscylatorów RSI (krótszego 3-okresowego oraz dłuższego 14-okresowego) i obliczany jest jako różnica 9-okresowego momentum dłuższego RSI, powiększona o średnią wartość z trzech ostatnich okresów krótszego RSI. W ten sposób wskaźnik potrafi uchwycić zmianę bieżącego zachowania RSI na tle historycznego. Dywergencje pomiędzy wskaźnikiem i 14-okresowym RSI (przy skrajnych wartościach tego oscylatora) zapowiadają zwroty na RSI, przez co również zwroty dla kursu instrumentu.

ATR – średnia rzeczywistego zasięgu. Wskaźnik zmienności rynku oddający wzajemną relację cen maksymalnej, minimalnej i zamknięcia w danej jednostce czasu względem poprzednich notowań. Wartości wskaźnika wyrażone są w nominale przyjętym dla ceny danego instrumentu (dla FW20 w pkt; dla akcji notowanych na GPW w PLN). Wskaźnik przyjmuje wyłącznie dodatnie wartości, nie posiada górnej granicy. Wartości wskaźnika, które w relacji do kursu są większe od 5% są uznawane za ponadprzeciętne. Niskie wartości częściej towarzyszą kształtowaniu się lokalnych szczytów, wysokie wartości częściej pojawiają się przy kształtowaniu lokalnych minimów. Wskaźnik chętnie wykorzystywany przy definiowaniu poziomów dla zleceń stop-loss.