

Sytuacja rynkowa

Poniedziałkowe odbicie głównych indeksów na amerykańskim parkiecie prawdopodobnie były jedynie korektą wyprzedzaży, jaka miała miejsce w ubiegłym tygodniu. Wczoraj również do wczesnego popołudnia panował na giełdzie optymizm do momentu publikacji przez FED zaskakującej informacji o obniżce stóp procentowych o 50pb. W uzasadnieniu do decyzji napisano, że „koronawirus stanowi stale ewoluujące ryzyko dla działalności gospodarczej w USA, dlatego podjęto decyzję o obniżce stóp aby chronić najdłuższą w historii ekspansję gospodarczą”. Po tym komunikacie inwestorzy ponownie zaczęli zastanawiać się nad rzeczywistą skalą wpływu epidemii na gospodarkę, przez co na rynki powróciły przeceny powodując zamknięcie notowań głównych indeksów na blisko 3% minusie. Dodatkowo decyzja FED spowodowała przejściowy spadek rentowności 10-letnich obligacji skarbowych do historycznie niskich poziomów, czego konsekwencje mocno odczuł sektor bankowy. Jeżeli chodzi o dane makroekonomiczne to dzisiejszy dzień będzie zdominowany przez publikację lutowych odczytów PMI dla krajów Strefy Euro, natomiast popołudniu poznamy lutowy raport ADP z rynku pracy oraz odczyt ISM dla usług.

W przeciwieństwie do giełdy amerykańskiej decyzja FED wzmocniła notowania na polskim parkiecie. Warto zauważyć, że na wczorajszej sesji wzrosty zanotowało 19 spółek z indeksu WIG20, którego wartość obrotu stanowiła prawie 83% całego obrotu na GPW. Solidną sesję zaliczyli mBank, CCC i CD Projekt, których notowania zakończyły się blisko wczorajszych maksimów. W przypadku rynku szerokiego kurs Rainbow Tours odrobił część strat z ubiegłego tygodnia, jednakże wzrost ten w obliczu publikacji informacji nt. epidemii może być krótkotrwały. Dodatkowo nie widać końca wzrostów dla akcji spółki Ten Square Games, której notowania na wczorajszej sesji przebiły poziom 300 zł. Warto również zauważyć podwyższoną zmienność kursu PZ Cormay, który w ostatnim czasie notował dwucyfrowe zmiany. Natomiast pozytywne informacje dotyczące wyniku za IV kwartał 2019 roku podane przez BNP Paribas oraz podana przez Wielton informacja o osiągnięciu 5 % udziału rynku naczej w regionie CEE powinny wspierać notowania tych spółek.

WIG w układzie dziennym



Główne indeksy światowe

	wartość	zm% 1D
DAX	11 985,4	1,1
CAC40	5 393,2	1,1
FTSE100	6 718,2	1,0
BUX	43 301,4	4,2
S&P500	3 003,4	-2,8
DJIA	25 917,4	-2,9
SHC*	2 993,9	0,0
NASDAQ	8 684,1	-3,0
BOVESPA	105 537,1	-1,0
NIKKEI*	21 100,1	0,1
HANG SENG*	26 265,1	-0,1
XU100	111 207,3	3,6
RTS	1 358,0	4,2

* - Zmiana na godzinie 7:14

Indeksy Polskie

WIG	52 231,1	4,1
WIG20	1 889,7	4,5
MWIG40	3 746,3	3,5
SWIG80	12 011,3	2,7
NCINDEX	296,0	4,3

Waluty

USD/PLN	3,86	0,2
EUR/PLN	4,31	0,0
EUR/USD	1,11	-0,2

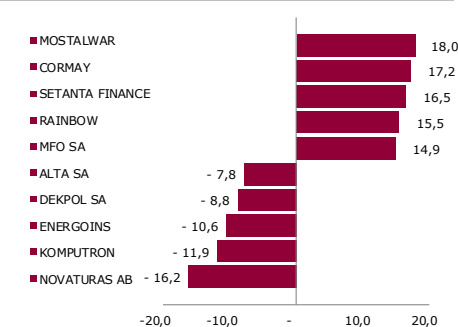
Obligacje

	yield %	zm p.b. 1D
Polska 10YT	1,72	7
USA 10YT	0,98	-2

Surowce

Ropa WTI (USD/bbl)	47,9	1,6
Złoto (USD/oz)	1 641,7	0,0
Miedź (USD/t)	5 646,8	-0,6

WIG: Największe wzrosty i spadki (%)



Źródło: Bloomberg

Raport Rynek Akcji

Wybrane wydarzenia w spółkach

ABPL	Publikacja raportu za I półrocze roku obrotowego 2019/2020.
EFEKT	Zakończenie przyjmowania zapisów na akcje serii EE w wykonaniu prawa poboru.
MWTRADE	Publikacja raportu za 2019 rok.

Wybrane komunikaty ze spółek

ARCTIC PAPER	Zarząd Arctic Paper S.A. biorąc pod uwagę wstępne wyniki finansowe Spółki i Grupy Kapitałowej Arctic Paper S.A. za 2019 rok podjął decyzję, że będzie rekomendował Zwyczajnemu Walnemu Zgromadzeniu Spółki wypłatę dywidendy z zysku netto Emitenta za 2019 rok w wysokości 20 groszy na akcję. Ostateczną rekomendację dotyczącą podziału zysku netto za 2019 rok Zarząd przedstawi Zwyczajnemu Walnemu Zgromadzeniu po publikacji raportu rocznego Spółki za rok 2019 rok, co nastąpi w dniu 26 marca 2020 roku - podała spółka w komunikacie.
BNPPL	Zysk netto grupy BNP Paribas Bank Polska w IV kwartale 2019 roku wyniósł 121,3 mln zł - poinformował bank w raporcie. Zysk banku był 8 % powyżej oczekiwań rynku, który spodziewał się, że wyniesie on 112,5 mln zł.
COMARCH	Portfel zamówień grupy Comarch na 2020 rok jest o 8-10 % wyższy r/r - poinformował wiceprezes Konrad Tarański.
ENERGA	Energa Operator ogłosiła przetarg na dostawę łącznie 593 tysięcy inteligentnych liczników jednofazowych i trójfazowych - podała Energa w komunikacie prasowym. Rozstrzygnięcie przetargu planowane jest do 15 lipca 2020 roku.
GRUPA AZOTY	Rada Nadzorcza Grupy Azoty Zakłady Azotowe Puławy odwołała ze składu zarządu prezesa Krzysztofa Bednarza oraz wiceprezesów Krzysztofa Homendę i Izabelę Świderek. Jednocześnie, pełnienie funkcji prezesa do czasu powołania na to stanowisko osoby wyłonionej w postępowaniu kwalifikacyjnym powierzono Annie Zarzyckiej-Rzepeckiej - podała spółka w komunikacie.
JSW	Prezes spółki JSW Koks Robert Małek został we wtorek odwołany ze stanowiska przez radę nadzorczą firmy, skupiającej aktywa koksownicze Jastrzębskiej Spółki Węglowej. Małek - wcześniej m.in. pełniący obowiązki prezesa JSW - kierował koksowniczą spółką od sierpnia ub. roku.
LOTOS	Należąca do Lotos Petrobaltic Platforma Petro Giant rozpoczęła rekonstrukcję pierwszego z siedmiu odwiertów na bałtyckim złożu B3. Celem działań jest zwiększenie wydobycia węglowodorów z polskiej strefy ekonomicznej Morza Bałtyckiego - poinformowała spółka w komunikacie prasowym.
LPP	LPP otrzymało wyniki kontroli celno-skarbowych przeprowadzonych przez Naczelnika Pomorskiego Urzędu Celno-Skarbowego w Gdyni dotyczące podatku dochodowego od osób prawnych za lata 2011, 2013 i 2016. Spółka dokonała korekty zeznań podatkowych i wpłaciła dodatkową kwotę zobowiązań podatkowych w wysokości 30.864.235 zł, powiększoną o należne odsetki za zwłokę - podała LPP w komunikacie.
MOBRUK	Mo-Bruk przeznaczy 12,33 mln zł z kapitału zapasowego na wypłatę dywidendy dla akcjonariuszy, co da 3,51 zł na akcję - wynika z uchwał podjętych przez NWZ.
MOSTOSTAL	Oferta konsorcjum ze spółką zależną Mostostalu Zabrze okazała się najkorzystniejsza cenowo w przetargu organizowanym przez Miasto Gliwice na budowę Centrum Przesiadkowego - podał Mostostal w komunikacie. Łączna wartość oferty złożonej przez konsorcjum wynosi 183,9 mln zł brutto.
PGE	PGE przeprowadzi testy na utratę wartości aktywów zgodnie z MSR 36 - podała spółka w komunikacie.
PKP CARGO	<ol style="list-style-type: none">1. PKP Cargo spodziewa się od II kw. pozytywnych tendencji w przewozach masowych dzięki uruchomieniu inwestycji infrastrukturalnych i krakowskiego pieca ArcelorMittal - poinformował PAP Biznes w wywiadzie prezes spółki Czesław Warszewicz. Dodał, że PKP Cargo prowadzi pilotaż przewozu skroplonego LNG dla PGNiG i rozmawia nt. możliwości przechowywania gazu w terminalach przewoźnika.2. PKP Cargo nie obserwuje obecnie zmniejszenia przewozów kontenerowych z Chin w terminalu w Małaszewiczach, ale rozszerzenie się epidemii koronawirusa może wyhamować wzrost rynku przewozów intermodalnych - poinformował PAP Biznes prezes spółki Czesław Warszewicz.
SYNEKTIK	Synektik wypłaci z zysku za rok obrotowy 2018/2019 dywidendę w łącznej kwocie 3,07 mln zł, czyli 0,36 zł na akcję - poinformowała spółka w komunikacie.

Raport Rynek Akcji

VRG Przychody grupy VRG wyniosły w lutym 2020 r. około 75,8 mln zł i były wyższe r/r o ok. 8,9 % - poinformowała spółka w komunikacie.

Przegląd prasy

ATAL Sprzedaż mieszkań i przekazania w Atalu w tym roku w górę. - Mieszkania mogłyby być tańsze, gdyby uprościć regulacje - mówi prezes Atalu Zbigniew Juroszek. (s. 05) /PARKIET/

mBANK Niepewna sprzedaż mBanku. Wszystko wskazuje na to, że nie będzie kolejnej repolonizacji w sektorze bankowym. Sprzedawca i kupiec nie mogą się dogadać. (s. 4-5) /PB/

PKN ORLEN Energa posiada bogate doświadczenie w budowie i eksploatacji źródeł odnawialnych. Możemy zatem skorzystać z tego doświadczenia przy rozwoju własnych projektów OZE – mówi Daniel Obajtek, prezes PKN Orlen. Jak powiedział, w Ostrołęce na pewno będzie realizowana inwestycja. - Analizowane są różne warianty, tak aby wpisywały się w strategię PKN Orlen. Od początku podkreślam, że dla nas priorytetem jest rozwój OZE i aktywów opartych na gazie ziemnym, bo to wpisuje się w nasze założenia strategiczne - mówi Obajtek. (s. A27) /RZ/

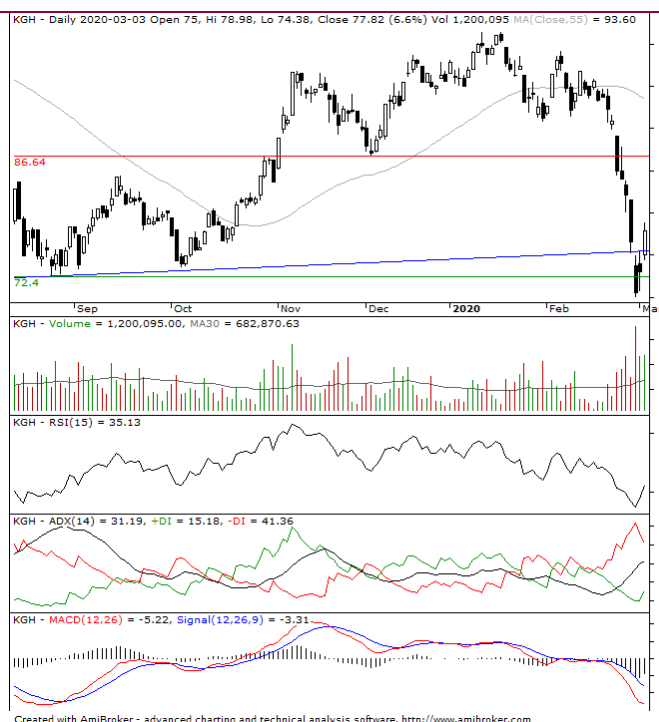
Sygnaly analizy technicznej

BUDIMEX Akcje testują na wysokim wolumenie ostatni szczyt na 193,20 zł. Strona popytowa od kilku dni ma inicjatywę, o czym świadczy wysoki wolumen podczas wzrostów kursu.

MOSTALWAR Wysoki biały korpus na skokowo rosnącym wolumenie kończy korektę.

PEKAO Kurs akcji powrócił białym korpusem powyżej przełamanego ostatnio lokalnego dołka na 91,26 zł.

Sygnaly analizy technicznej – wykresy wybranych spółek



KGHM

Notowania akcji powróciły w ładnym stylu powyżej przełamanej linii długoterminowego trendu wzrostowego. Strona popytowa ma okazję na wyprowadzenie kontry.



MBANK

Kurs akcji powrócił białym korpusem powyżej przełamanej linii długoterminowego trendu wzrostowego. Strona popytowa ma okazję na wyprowadzenie kontry.

Raport Rynek Akcji

Kalendarium wydarzeń makroekonomicznych

Godz.	Kraj	Wydarzenie	Okres	Aktualna	Prognoza	Poprzednio
Poniedziałek						
3:45	Chiny	Indeks PMI dla przemysłu	luty	40,3	46,0	51,1
9:00	Polska	Indeks PMI dla przemysłu	luty	48,2	48,0	47,4
9:15	Francja	Indeks PMI dla przemysłu	luty	49,8	49,7	51,1
9:30	Niemcy	Indeks PMI dla przemysłu	luty	48,0	47,8	45,3
10:00	strefa euro	Indeks PMI dla przemysłu	luty	49,2	49,1	47,9
14:45	USA	Indeks PMI dla przemysłu	luty	50,7	50,8	51,9
16:00	USA	Indeks ISM dla przemysłu	luty	50,1	50,5	50,9
Wtorek						
11:00	strefa euro	Inflacja HICP r/r, %	luty	1,2	1,2	1,4
11:00	strefa euro	Stopa bezrobocia, %	styczeń	7,4	7,4	7,4
11:00	strefa euro	Inflacja produkcyjna PPI r/r, %	styczeń	-0,5	-0,4	-0,6
19:00	USA	Decyzja FOMC ws. stóp procentowych, %	marzec	1,3	1,5	1,8
Środa						
	Polska	Decyzja RPP ws. stóp procentowych, %	marzec	1,5	1,5	1,5
2:45	Chiny	Indeks PMI dla usług	luty	26,5	48,0	51,8
8:00	Niemcy	Sprzedż detaliczna n.s.a. r/r, %	styczeń		1,5	0,8
9:50	Francja	Indeks PMI dla usług	luty		52,6	52,6
9:55	Niemcy	Indeks PMI dla usług	luty		53,3	53,30
10:00	strefa euro	Indeks PMI dla usług	luty		52,8	52,8
11:00	strefa euro	Sprzedż detaliczna w.d.a. r/r, %	styczeń		1,1	1,3
13:00	USA	Wnioski o kredyt hipoteczny, %	luty			1,5
14:15	USA	Raport ADP, tys.	luty		170,0	291,0
15:45	USA	Indeks PMI dla usług	luty		49,4	49,4
16:00	USA	Indeks ISM dla usług	luty		54,8	55,5
16:30	USA	Zmiana zapasów ropy, tys. brk	luty		3000,0	452,0
Czwartek						
13:30	USA	Raport Challengeera r/r, %	luty			27,8
14:30	USA	Wnioski o zasiłek dla bezrobotnych, tys.	luty		215,0	219,0
14:30	USA	Jednostkowe koszty pracy k/k	4Q		1,4	1,4
14:30	USA	Wydajność pracy k/k	4Q		1,3	1,4
16:00	USA	Zamówienia na dobra bez środków trans. m/m, %	styczeń			0,9
16:00	USA	Zamówienia na dobra trwałego użytku m/m, %	styczeń		-0,2	-0,2
16:00	USA	Zamówienia w przemyśle m/m, %	styczeń		-0,1	1,8
Piątek						
8:00	Niemcy	Zamówienia w przemyśle w.d.a. r/r, %	styczeń		-5,2	-8,7
14:30	USA	Bilans handlu zagranicznego mld USD	styczeń		-46,1	-48,9
14:30	USA	Stopa bezrobocia, %	Q3		3,6	3,6
14:30	USA	Zmiana zatrudnienia w sektorze pozarolniczym, tys.	luty		175,0	225,0
14:30	USA	Zmiana zatrudnienia w sektorze prywatnym, tys.	luty		160,0	206,0

s.a. (seasonally adjusted) – dane wyrównane sezonowo

n.s.a. (non-seasonally adjusted) – dane nie wyrównane sezonowo

w.d.a. (working-day adjusted) – dane skorygowane o liczbę dni roboczych w okresie

wst. - odczyt wstępny

rew. - odczyt zrewidowany

fin. - odczyt finalny

Raport Rynek Akcji

Statystyki rynkowe

Indeks	pkt	zm% 1D	zm% WTD	zm% 1M	zm% 3M	zm% YTD	zm% 1Y
WIG	52 231,1	4,1	6,0	-9,3	-6,9	-9,7	-12,8
WIG20	1 889,7	4,5	6,8	-10,3	-9,2	-12,1	-18,8
MWIG40	3 746,3	3,5	4,6	-7,3	-1,7	-4,1	-9,6
SWIG80	12 011,3	2,7	3,3	-5,8	1,8	-0,3	2,9
WIG Banki	6 270,0	4,3	6,4	-7,5	-4,4	-7,4	-18,0
WIG Budownictwo	2 320,9	3,9	6,5	-4,0	4,7	1,9	14,7
WIG Chemia	7 062,4	4,4	7,3	-11,1	-14,0	-15,8	-44,0
WIG Deweloperzy	2 498,9	3,6	4,3	-2,1	3,9	1,6	17,1
WIG Energetyka	1 441,7	4,1	7,1	-17,3	-29,1	-26,5	-43,3
WIG Informatyka	2 935,4	0,0	3,6	-1,8	10,2	3,6	30,3
WIG Media	5 730,2	4,4	0,0	-8,1	8,6	6,6	19,6
WIG Paliwa	4 753,3	2,7	4,6	-16,3	-28,8	-26,7	-38,4
WIG Spożywczy	3 107,0	3,7	2,8	-6,3	5,2	-0,6	-12,0
WIG Surowce	2 467,2	6,7	10,5	-20,0	-13,8	-20,2	-32,8
WIG Telekomunikacja	803,6	2,6	3,9	-6,3	-1,2	-8,0	19,6
WIG Ukraina	357,5	3,3	2,0	-7,6	1,8	-0,5	-21,1

Źródło: Bloomberg

Indeks	pkt	zm% 1D	zm% WTD	zm% 1M	zm% 3M	zm% YTD	zm% 1Y
PX	1 011,5	2,7	3,5	-7,2	-6,3	-9,3	-6,2
BUX	43 301,4	4,2	7,6	-1,3	-1,8	-6,0	6,7
XU100	111 207,3	3,6	4,9	-8,9	3,3	-2,8	6,7
FTSE100	6 718,2	1,0	2,1	-9,7	-6,5	-10,9	-5,8
DAX	11 985,4	1,1	0,8	-9,8	-8,8	-9,5	3,4
CAC40	5 393,2	1,1	1,6	-9,1	-7,0	-9,8	2,0
SMI	10 087,4	1,4	2,6	-6,6	-2,4	-5,0	7,4
EuroStoxx50	3 372,0	1,0	1,3	-9,7	-7,9	-10,0	1,7
S&P 500	3 003,4	-2,8	1,7	-8,9	-3,5	-7,0	7,5
DJIA	25 917,4	-2,9	2,0	-10,0	-6,3	-9,2	0,4
BOVESPA	105 537,1	-1,0	1,3	-8,7	-4,3	-8,7	11,6
Shanghai Composite	2 993,9	0,0	3,9	7,6	4,0	-1,8	-1,1
Nikkei225	21 100,1	0,1	-0,2	-8,6	-8,8	-10,8	-3,3

Źródło: Bloomberg

Rynek FX	odniesienie	zm% 1D	zm% WTD	zm% 1M	zm% 3M	zm% YTD	zm% 1Y
EUR-USD	1,11	-0,2	1,1	0,9	0,6	-0,6	-1,7
EUR-PLN	4,31	0,0	-0,5	0,7	0,6	1,2	0,2
USD-PLN	3,86	0,2	-1,6	-0,2	0,0	1,9	1,9
CHF-PLN	4,03	0,0	-0,8	1,0	3,2	2,7	6,3

Źródło: Bloomberg

Rynek surowcowy	odniesienie	zm% 1D	zm% WTD	zm% 1M	zm% 3M	zm% YTD	zm% 1Y
Thomson Reuters/Jefferies CRB Index	164,9	0,9	3,4	-1,8	-8,1	-11,2	-8,9
Ropa WTI NYMEX futures (USD/b)	47,9	1,6	7,1	-3,8	-16,9	-20,7	-17,9
Złoto (USD/oz)	1 641,7	0,0	3,5	5,7	11,3	8,2	27,6
Srebro (USD/oz)	17,2	0,0	3,3	-2,1	2,2	-3,5	14,1
Miedź LME (USD/t)	5 646,8	-0,6	0,5	2,6	-2,5	-8,2	-13,5

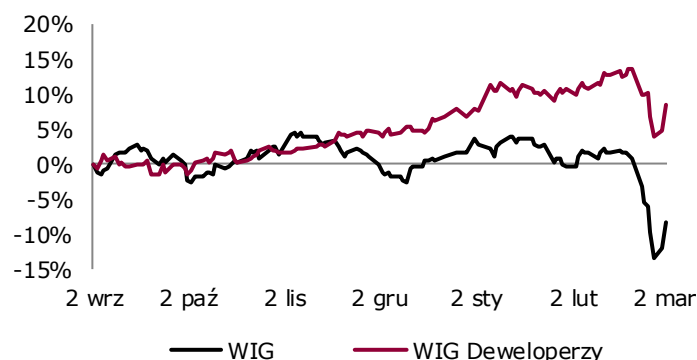
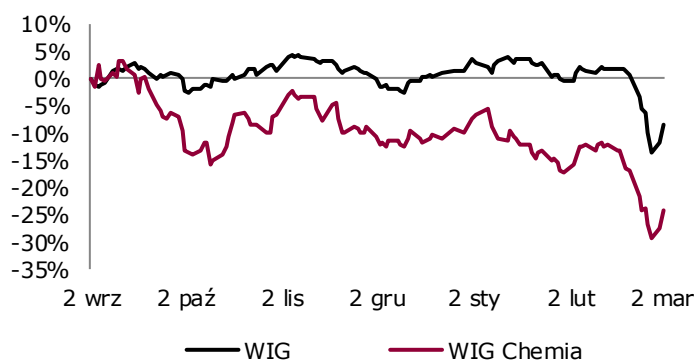
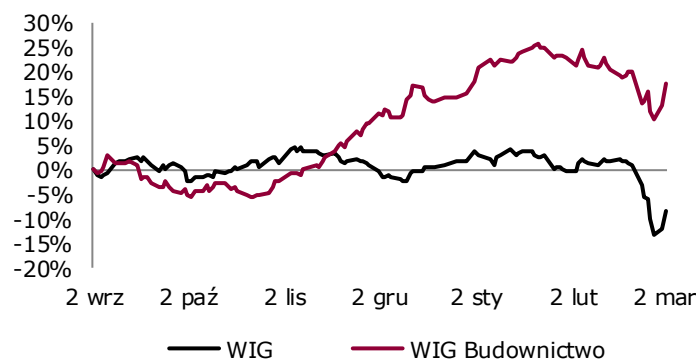
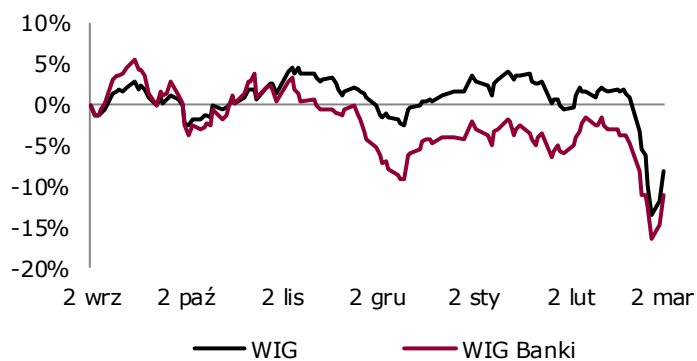
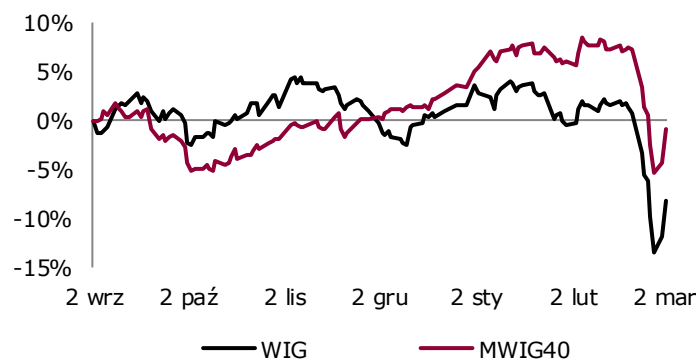
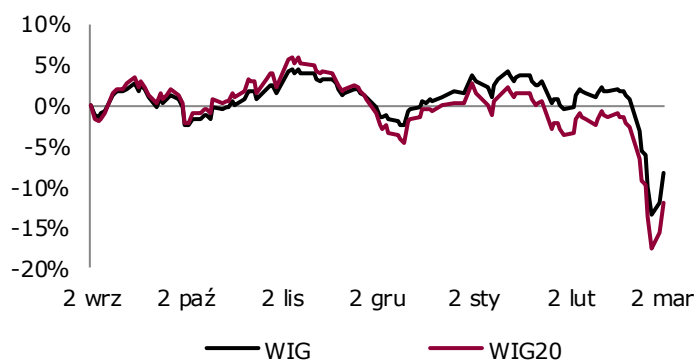
Źródło: Bloomberg

Raport Rynek Akcji

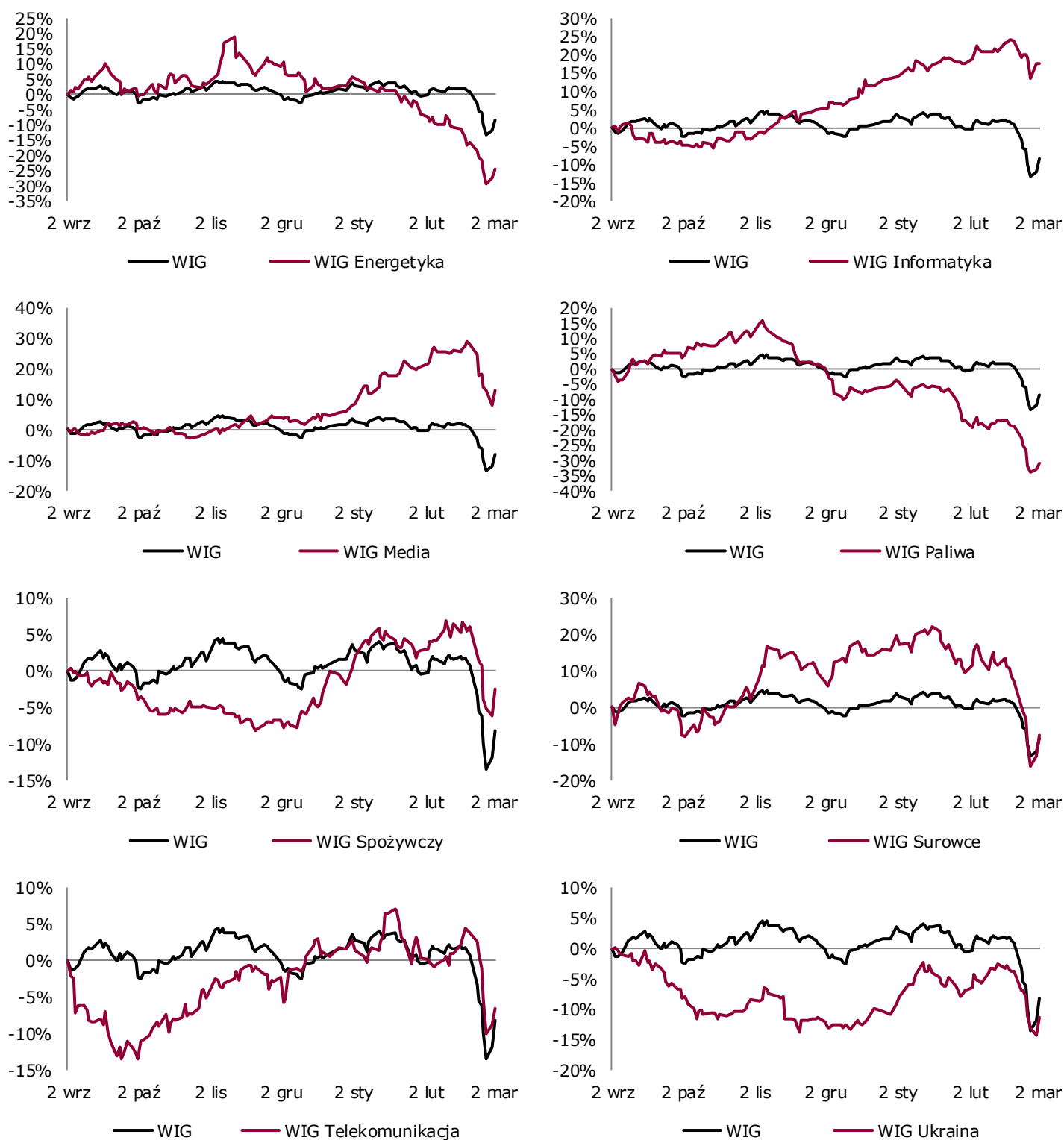
Rynek stóp procentowych	odniesienie	zm p.b. 1D	zm p.b. WTD	zm p.b. 1M	zm p.b. 3M	zm p.b. YTD	zm p.b. 1Y
WIBOR 3M (%)	1,70	-1	-1	-1	-1	-1	-2
WIBOR 6M (%)	1,77	0	-1	-2	-2	-2	-2
EURIBOR 3M (%)	-0,43	-1	-1	-4	-3	-5	-12
EURIBOR 6M (%)	-0,40	-1	-1	-6	-6	-8	-17
USD LIBOR 3M (%)	1,25	-21	-21	-50	-65	-65	-134
USD LIBOR 6M (%)	1,20	-20	-20	-55	-71	-71	-148
Polska 10YT (%)	1,72	7	-7	-44	-27	-40	-126
Niemcy 10YT (%)	-0,63	0	-2	-18	-28	-44	-81
USA 10YT (%)	0,98	-2	-17	-62	-80	-94	-175

Źródło: Bloomberg

Indeksy sektorowe



Raport Rynek Akcji



Źródło: Bloomberg

Raport Rynek Akcji

Wskaźniki rynkowe wybranych spółek

Banki	Cena (zł)	MC (mln zł)	EV/S (P/BV*)			EV/EBITDA (DY*)			P/E		
			2018	2019	2020	2018	2019	2020	2018	2019	2020
SANTANDER BANK	272,20	27 788	1,1	1,0	1,0	0,0	0,1	0,0	11,4	11,2	9,8
GETIN NOBLE BANK	0,29	303	0,1	0,1	-	-	-	-	-	-	-
HANDLOWY	53,70	7 016	1,0	0,9	0,9	0,0	-	0,0	14,4	11,4	10,8
INGBSK	186,40	24 251	1,6	1,5	1,4	0,0	-	0,0	14,6	13,2	12,1
MBANK SA	330,40	13 993	0,9	0,8	0,7	-	-	0,0	13,9	9,9	9,0
MILLENNIUM	5,06	6 138	0,7	0,6	0,6	-	-	-	10,9	7,0	5,6
PEKAO	94,78	24 877	1,1	1,0	1,0	0,0	0,0	0,0	11,5	9,8	9,0
PKOBP	33,10	41 375	1,0	1,0	0,9	0,0	0,0	0,0	10,3	9,2	8,7
Ubezpieczyciele											
PZU	36,31	31 355	2,1	2,0	1,9	0,0	0,0	0,0	5,8	9,7	9,8
Paliwa											
LOTOS	61,06	11 288	0,6	0,6	0,6	5,2	6,6	5,4	7,1	9,1	5,9
PKN ORLEN	62,26	26 629	0,4	0,4	0,4	4,8	5,1	4,7	5,9	7,2	6,6
PGNIG	3,20	18 467	0,7	0,7	0,7	4,0	5,3	4,6	5,8	10,5	9,6
Górnictwo i metale											
BOGDANKA	19,00	646	0,6	0,5	0,5	2,1	1,3	1,5	12,0	2,1	3,2
JSW	15,15	1 779	0,3	0,3	0,4	1,0	1,7	3,8	1,0	3,4	-
KGHM	77,82	15 564	1,2	1,1	1,1	5,9	4,5	4,4	9,4	7,2	6,4
Energetyka											
ENEA	5,94	2 622	0,8	0,6	0,6	3,9	3,0	3,1	3,6	2,4	2,5
ENERGA SA	7,21	2 985	0,8	0,7	0,7	4,0	4,0	4,1	4,0	4,9	4,7
PGE SA	4,85	9 076	1,1	0,8	0,7	4,3	3,7	4,3	6,0	4,0	6,1
TAURONPE	1,22	2 136	0,9	0,7	0,7	6,4	4,4	4,6	10,3	2,4	2,6
Chemia											
GRUPA AZOTY SA	22,24	2 206	0,7	0,6	0,6	8,8	4,5	5,2	288,4	4,7	7,3
CIECH	36,85	1 942	0,9	0,9	0,9	5,2	5,8	5,0	10,6	10,3	8,0
POLICE	9,95	1 236	0,7	0,7	0,7	13,2	10,9	11,1	-	28,7	23,0
PULAWY	74,00	1 415	0,4	0,4	0,4	4,9	2,7	2,4	25,6	7,4	6,6
PCC ROKITA SA	42,90	852	1,2	1,2	1,1	5,2	6,2	6,4	3,8	7,1	7,3
Telekomunikacja											
NETIA	4,07	1 366	1,5	1,6	1,6	4,4	4,7	4,6	28,7	24,5	18,5
ORANGE POLSKA SA	6,58	8 629	1,5	1,5	1,5	5,5	5,6	5,5	94,8	45,7	30,5
Budownictwo											
BUDIMEX	188,20	4 805	0,4	0,4	0,4	6,0	6,6	6,0	15,7	21,2	17,6
ELBUDOWA	6,24	30	0,0	-	-	-	-	-	-	-	-
ERBUD	19,00	243	0,1	0,1	0,1	58,6	3,5	4,0	-	7,0	8,9
TRAKCJA SA	1,39	120	0,2	-	-	-	-	6,2	-	-	8,0
ULMA	50,50	265	1,0	-	-	2,5	-	-	5,6	-	-
UNIBEP	9,10	319	0,2	0,2	0,2	6,1	5,2	4,6	11,6	10,6	9,0
Deweloperzy											
DOMDEV	100,00	2 507	1,5	1,5	1,4	8,4	7,5	6,8	11,0	10,2	9,5
GTC	9,39	4 559	13,5	12,5	11,4	15,3	16,3	13,2	49,5	52,6	50,1
POLNORD	3,49	340	1,1	-	1,6	-	-	-	-	-	-
Media											
AGORA	11,20	522	1,0	0,9	0,9	12,5	6,8	6,2	55,6	65,6	29,0
CYFRPLSAT	26,24	16 782	2,7	2,5	2,4	7,7	7,0	6,8	20,6	14,6	12,4

Raport Rynek Akcji

	Cena (zł)	MC (mln zł)	EV/S (P/BV*)			EV/EBITDA (DY*)			P/E		
			2018	2019	2020	2018	2019	2020	2018	2019	2020
PLAY COMMUNICATI	30,76	7 820	2,2	2,1	2,1	6,4	6,1	6,0	9,0	8,2	8,1
IT											
ASSECOPOL	64,20	5 329	0,8	0,7	0,7	8,6	8,4	8,2	9,0	15,3	14,0
COMARCH	189,50	1 541	1,0	0,9	0,9	6,2	6,2	5,9	13,3	13,9	13,2
SYGNITY	3,22	73	0,3	-	-	1,6	-	-	4,0	-	-
Gry											
CD PROJEKT SA	305,80	29 393	62,9	50,2	7,1	176,8	154,8	9,6	268,8	274,0	15,3
11 BIT STUDIOS S	431,00	986	10,1	11,3	12,1	16,2	28,7	28,8	26,3	44,7	48,6
TEN SQUARE GAMES	305,00	2 209	4,7	2,3	1,8	12,0	6,9	5,7	60,6	32,5	26,3
Przemysł											
APATOR	20,00	657	0,9	0,8	0,8	6,1	5,6	5,5	11,8	10,9	10,8
BORYSZEW	4,35	1 044	0,5	0,4	0,4	7,5	6,9	7,6	7,2	14,6	14,0
FAMUR	2,73	1 566	1,1	1,1	1,2	4,8	4,5	4,8	7,1	4,6	6,6
FORTE	32,35	774	1,0	1,0	0,9	9,6	8,1	7,2	22,5	17,4	12,4
VIGO SYSTEM SA	440,00	321	6,5	-	-	15,0	-	-	24,6	-	-
NEWAG SA	22,00	990	1,3	1,4	1,1	8,1	8,1	6,4	10,6	11,4	7,5
SNIEZKA	78,50	990	1,7	1,4	1,3	10,4	9,0	8,3	15,6	15,5	16,1
KETY	381,00	3 650	1,2	1,1	1,0	7,6	6,8	6,6	13,6	12,6	12,5
ALUMETAL SA	40,00	619	0,4	0,4	0,4	4,9	6,3	5,9	8,3	12,4	11,1
Handel											
AMREST HOLDINGS	39,55	8 683	1,9	1,7	1,4	10,5	11,4	10,3	129,8	132,7	99,9
CCC SA	78,20	3 219	1,9	1,5	1,3	9,3	10,4	8,3	14,4	107,9	20,2
DINO POLSKA SA	155,00	15 196	2,8	2,2	1,7	30,3	22,8	17,8	49,4	37,3	28,6
EUROCASH	18,53	2 579	0,2	0,2	0,2	12,6	12,5	10,1	23,1	32,6	24,5
LPP	7370,00	13 652	2,3	2,0	1,7	16,4	11,7	10,1	27,0	23,9	18,6
Leki i dystryb. farm.											
CELON PHARMA SA	40,00	1 800	14,4	17,4	10,8	34,2	52,6	21,9	60,6	126,8	40,2
NEUCA	366,00	1 700	0,3	0,2	0,2	12,2	10,2	9,1	17,3	14,1	12,7
RYVU THERAPEUTIC	45,00	719	12,0	35,3	18,0	-	-	-	805,3	-	-

*/dla banków i ubezpieczycieli

Źródło: Bloomberg

Biuro Maklerskie Alior Bank

ul. Łopuszańska 38D
02-232 Warszawa

Zespół Analiz i Doradztwa Biura Maklerskiego Alior Banku:

Zbigniew Obara	Menedżer Zespołu Analiz, Makler Papierów Wartościowych	12 682 64 79	Zbigniew.Obara@alior.pl
Marcin Brendota	Ekspert ds. analiz, Doradca Inwestycyjny	22 555 22 90	Marcin.Brendota@alior.pl
Tomasz Kolarz	Ekspert ds. analiz, Data Scientist	12 682 64 24	Tomasz.Kolarz@alior.pl

Powyższy materiał został przygotowany przez Biuro Maklerskie Alior Bank SA. Właścicielem niniejszego opracowania jest Alior Bank Spółka Akcyjna z siedzibą w Warszawie, ul. Łopuszańska 38D, 02-232 Warszawa, Sąd Rejonowy dla m.st. Warszawy w Warszawie, XIII Wydział Gospodarczy, KRS: 0000305178, REGON: 141387142, NIP: 1070010731, kapitał zakładowy: 1 305 539 910 PLN (opłacony w całości). Powielanie bądź publikowanie niniejszego opracowania lub jego części bez pisemnej zgody Biura Maklerskiego Alior Bank S.A. jest zabronione.

Niniejsze opracowanie jest wyrazem wiedzy oraz poglądów autorów i nie powinno być inaczej interpretowane. W szczególności informacje zawarte w niniejszym dokumencie nie stanowią rekomendacji w rozumieniu Rozporządzenia Parlamentu Europejskiego i Rady (UE) NR 596/2014 z dnia 16 kwietnia 2014 r. w sprawie nadużyć na rynku (rozporządzenie w sprawie nadużyć na rynku) oraz uchylające dyrektywę 2003/6/WE Parlamentu Europejskiego i Rady i dyrektywy Komisji 2003/124/WE, 2003/125/WE i 2004/72/WE, ani usługi doradztwa inwestycyjnego. Usługa doradztwa inwestycyjnego jest świadczona na podstawie odrębnej umowy o doradztwo inwestycyjne.

Niniejszy raport wyraża wiedzę oraz poglądy autorów według stanu na dzień sporządzenia. Opracowanie zostało sporządzone z rzetelnością i starannością przy zachowaniu zasad metodologicznej poprawności, na podstawie ogólnodostępnych informacji, uznanych przez Biuro Maklerskie za wiarygodne.

Biuro Maklerskie nie gwarantuje realizacji założonego celu inwestycyjnego ani uzyskania określonego wyniku inwestycyjnego. Prezentowane wyniki inwestycyjne nie stanowią gwarancji osiągnięcia podobnych wyników w przyszłości, są wynikiem inwestycyjnym osiągniętym w konkretnym okresie historycznym.

W szczególności Biuro Maklerskie zwraca uwagę, iż na cenę instrumentów finansowych ma wpływ wiele różnych czynników, które są lub mogą być niezależne od emitenta i wyników jego działalności. Można do nich zaliczyć m. in. zmieniające się warunki ekonomiczne, prawne, polityczne i podatkowe, których niejednokrotnie nie można przewidzieć lub które mogą być trudne do przewidzenia.

Inwestowanie w instrumenty finansowe wiąże się z ryzykiem utraty części lub całości zainwestowanych środków.

Wykresy przygotowano za pomocą programu AMIBROKER. Dane do wykresów dostarcza firma STATICA.

Źródłem pozostałych danych są PAP, Bloomberg, prasa finansowa i internetowe serwisy finansowo-ekonomiczne.

Raport Rynek Akcji

OBJAŚNIENIA UŻYTYCH SKRÓTÓW

- DCF** – zdyskontowane przepływy pieniężne
DY- (Dywidenda na 1 akcję/Cena) – stopa dywidendy
FCF – wolne przepływy gotówkowe
P/E - (Cena/Zysk) – Cena akcji/zysk netto przypadający na jedną akcję
P/BV - (Cena/Wartość księgową) – Cena akcji/wartość księgową przypadająca na jedną akcję
EV/EBIT – Enterprise Value/EBIT
EV/EBITDA - Enterprise Value/EBITDA
EV/S - Enterprise Value/Sales – Wartość przedsiębiorstwa/przychody ze sprzedaży
P/CE – (Cena/Cash Earnings) – Cena/zysk netto plus amortyzacja na jedną akcję
MC – kapitalizacja, wartość rynkowa
ROE - (Zwrot na kapitale własnym) - Zysk netto/średni stan kapitałów własnych
ROA - (Zwrot na aktywach) - Zysk netto/średnia wartość aktywów
Stopa dyskontowa – stopa zwrotu wymagana przez inwestora (stopa wolna od ryzyka, powiększona o premię za ryzyko)
EV (Enterprise Value) – wycena rynkowa spółki powiększona o wartość długu odsetkowego netto, tj. wartość przedsiębiorstwa
EBIT - zysk na działalności operacyjnej
EBITDA - (zysk operacyjny plus amortyzacja) – zysk na działalności operacyjnej powiększony o amortyzację
- S&P 500** – indeks Standard and Poor’s grupujący 500 największych spółek notowanych na NEW YORK Stock Exchange
NASDAQ – NASDAQ Composite Index, indeks spółek technologicznych notowanych na elektronicznym rynku giełdowym Nasdaq
BOVESPA – główny indeks giełdy w Sao Paolo, Brazylia
DAX – indeks 30 największych spółek, Frankfurt, Niemcy
CAC 40 – indeks 40 największych spółek, Paryż, Francja
FTSE 100 – indeks 100 największych spółek notowanych na giełdzie w Londynie
BUX – główny indeks giełdy w Budapeszcie
NIKKEI – indeks 225 największych spółek notowanych na giełdzie w Tokio
SHANGHAI COMP – główny indeks giełdy w Szanghaju
HANG SENG – główny indeks giełdy w Hong Kongu
XU 100 – indeks 100 największych spółek notowanych na giełdzie w Istambule, Turcja
RTS – główny indeks giełdy w Moskwie
Ropa – ropa WTI w dostawach natychmiastowych
Złoto – notowane na Londyńskiej Giełdzie Metali w dostawach natychmiastowych
Miedź – miedź notowana na londyńskiej giełdzie metali w dostawach 3-miesięcznych
USA 10YT (%) – rentowność 10 letnich obligacji rządu USA
Niemcy 10YT (%) – rentowność 10 letnich obligacji rządu Niemiec
Polska 10YT (%) – rentowność 10-letnich obligacji polskich